

# Проективні карти "Горщики +" (POTS +)



**(с) Вікторія Назаревич**



## **Про методику “ГОРЩИКИ+”**

1. На створення методики "ГОРЩИКИ" і перевірку в експериментах пішло 7 років.
2. "ГОРЩИКИ" були створені в науковій лабораторії ВНЗ.
3. АВТОР проективної методики "ГОРЩИКИ" має 20 річний досвід практичної та академічної роботи в експериментах з проєкціями образів.
4. Зображення "ГОРЩИКІВ" найкращий приклад архетипового перенесення в метафоричний образ.
5. Експериментальна група, яка брала участь в апробації достовірності образів, складалася з більш ніж 1000 осіб.
6. У рамках методики "ГОРЩИКИ" проходять трансформаційні зміни, що дають можливість працювати в системі пошуку особистісних змін.
7. У кольорі та формі образ "ГОРЩИКІВ" передає максимально точну етно-культурну проєкцію сакральної форми буття.
8. Нейтральність образу методики "ГОРЩИКИ" забезпечує можливість перенесення і проєкції будь-яких системних психологічних категорій і феноменів.
9. У процесі пошуку потрібних образів було створено понад 200 варіантів і відібрано статистично достовірні приклади горщиків, які й стали основою МЕТОДИКИ ГОРЩИКИ.
10. МЕТОДИКА ГОРЩИКИ не має вікових обмежень у використанні і може застосовуватися з 3 років і до 130 років.
11. У МЕТОДИЦІ ГОРЩИКИ подано знайомі образи колективного несвідомого.

## **Ціль методики “ГОРЩИКИ+”**

Методика "Горщики+" призначена для аналізу психологічних підструктур у системі концепції функціонального Я особистості з метою:

1. Визначення проєкцій і механізмів розвитку, формування, ресурсування, наповнення в аналізі архетипових функціональних програм "Я".
2. Проективний аналіз суб'єктивних критеріїв сприйняття реальності.
3. Актуалізація символічних проєкцій соціального досвіду, прояву навичок, знань, умінь.
4. Символогізація та аналіз проєкцій цінностей, прагнень, орієнтирів людини в системі функціонального "Я".

5. Вивчення символічного самовизначення в рисах характеру, сукупностей стійких проявів у проекціях персонально модифікованого образу.
6. Аналіз символічного позначення стійких властивостей особистості.
7. Діагностика та актуалізація потенційних ресурсів і можливостей функціональної "Я" системи.
8. Вивчення проєктивних умов когнітивного самопредставлення в ментальних оцінках і категоріях.
9. Проєктивний аналіз імпульсивних реакцій, почуттів, потреб мотивації.
10. Символізація метафор підсвідомості та несвідомих психологічних процесів.
11. Вивчення проєкцій і переносів тілесних реакцій і малюнка тіла.

**Методика “Горщики+” дає можливість відстежити через образ набір когнітивних переконань про себе:**

- а) різних за значимістю.
- б) різних за силою.
- в) різних за асоціативними зв'язками з образом - Я.

### **Сутність методики “Горщики+”**

Забезпечити зв'язок клієнта з його оцінювально-асоціативною структурою Я-образу і сформулювати проєкції:

1. Співвіднесення уявлень про себе з ідеальним - Я.
2. Співвіднесення уявлень про себе із соціальним очікуванням.
3. Оцінка ефективності своєї діяльності з позиції своєї ідентичності.

**Горщик як Я-образ** відображає системи уявлення індивіда про самого себе.

Вони часто:

- Усвідомлювані ("розумію, чому так").
- Рефлексивні ("розумію, з чим це пов'язано").

### **Я-образ. Властивості:**

- Стійкість (ґрунтується на досвіді).
- Фіксація (у шаблонах сприйняття).
- Позначуваність (підтвердженість у словесних формах).
- Проєктованість (у різних образах метафор).

### **Я-образ характеризується:**

- Адекватністю і неадекватністю.
- Реалістичністю з підкріпленням і фантастичністю.

Результат пізнання й оцінювання себе через:

- Ситуації
- Умови
- Думки

С. Штейн оприділив Я-концепцію як: “Існуюча у свідомості індивіда система уявлень, образів і оцінок, що стосуються самого індивіда”.

Моніторинг себе через систему образу "Горщик" визначає систему самосвідомості.

### **Я-образ може бути по цілісності:**

- Адекватним і неадекватним.
- Реальним та ідеальним.
- Структурованим і дефрагментизованим.
- Інтегрованим і дезінтегрованим.

### **Методика “Горщики+” дає можливість відслідкувати:**

- Пошук видових образів Я - система діагностик.
- Пошук змін Я - система трансформації.
- Пошук внутрішньої системи самонаповнення смислами.

### **Ш. Самюель виділяє 4 виміри Я-концепції:**

- Образ тіла.
- Образ "соціального Я".
- Образ "когнітивного Я".
- Образ "Самосприймаючого Я".

### **Зазвичай виокремлюють принаймні три основні модальності самоустановок:**

1. Реальне Я - установки, пов'язані з тим, як людина сприймає свої актуальні здібності, ролі, свій актуальний статус, тобто з її уявленнями про те, якою вона є в теперішньому часі.

2. Дзеркальне Я - установки, пов'язані з уявленнями людини про те, як її бачать інші. Дзеркальне Я виконує важливу функцію самокорекції домагань людини та її уявлень про себе. Цей механізм зворотного зв'язку допомагає утримувати Я-реальне в адекватних межах і залишатися відкритим до нового досвіду через взаємозворотний діалог з іншими і з самим собою.

3. Ідеальне Я - установки, пов'язані з уявленням людини про те, якою вона хотіла б стати. Ідеальне Я формується як деяка сукупність якостей і характеристик, які людина хотіла б бачити в себе, або ролей, які вона хотіла б виконувати. Причому ідеальні елементи свого Я особистість формує за тими самими основними аспектами, що й у структурі Я-реального. Ідеальний образ складається з цілої низки уявлень, що відображають найпотамніші сподівання і устремління людини. Ці уявлення бувають відірвані від реальності. Суперечності між реальним та ідеальним Я становлять одну з найважливіших умов саморозвитку особистості.

Крім трьох основних модальностей установок, запропонованих **Р.Бернсом**, багато авторів виділяють ще одну, яка відіграє особливу роль.

4. Конструктивне Я (Я в майбутньому) . Саме йому властива зверненість у майбутнє і побудова проєктивної моделі "Я". Головна відмінність конструктивного Я-проєкту від ідеального Я полягає в тому, що воно пронизаний дієвими мотивами і вони більше відповідають ознаці "прагну". У Я-конструктивне трансформуються ті елементи, які особистість приймає і ставить для себе як досягну реальність.

Необхідно зазначити, що будь-який з образів Я має складне, неоднозначне за своєю будовою походження, що складається з трьох аспектів відношення: фізичне, емоційне, розумове та соціальне Я.

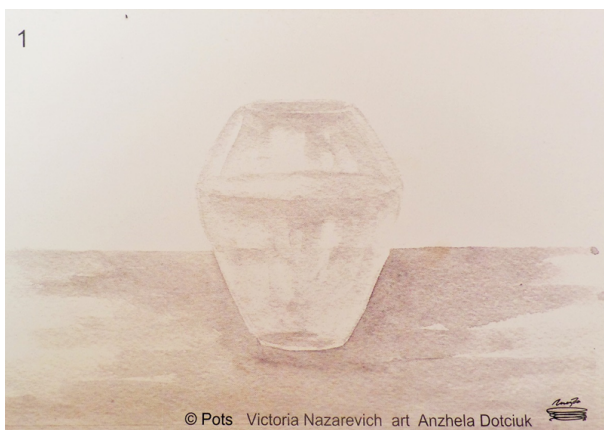
Таким чином, Я-концепція являє собою сукупність уявлень людини про саму себе і включає переконання, оцінки та тенденції поведінки. З огляду на це її можна розглядати як властивий кожній людині набір установок, спрямованих на саму себе. Я-концепція утворює важливий компонент самосвідомості людини, вона бере співучасть у процесах саморегуляції та самоорганізації особистості, оскільки визначає інтерпретацію досвіду і слугує джерелом очікувань людини.

## Символіка горщиків у методиці “ГОРЩИКИ+”

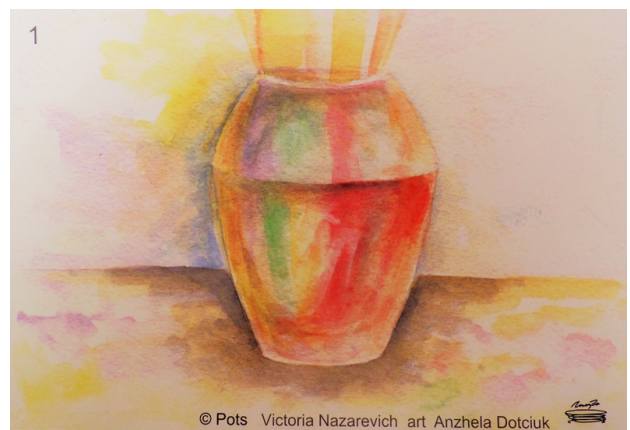


### №1. Я-Реальне. Образ актуального стану особистості.

а)



б)



### №2. Трансформації Я-реального. а) Аморфне; б) Те, що випромінює.



### №3. Я - ідеальне (прогностичне уявлення особистості про себе)

а)



б)

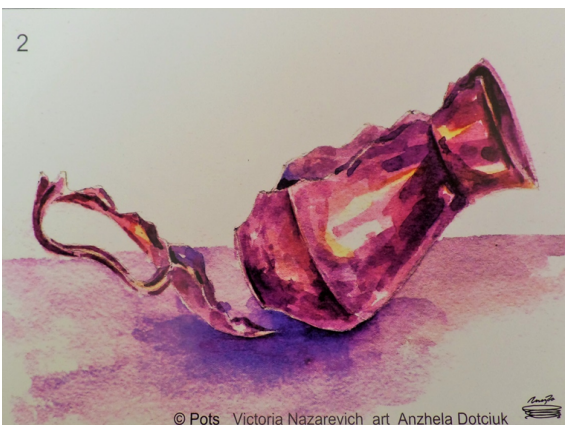


**№4.** Трансформації Я-реального. а) Порухення опори Я; б) Свобода від напруги Я.



**№5.** Я-Аніма (жіноча система реагування на реальність)

а)



б)



**№6.** Трансформації Я-Аніма. а) Руйнування психо-емоційного балансу; б) Трансляція психоемоційної проєкції благополуччя.



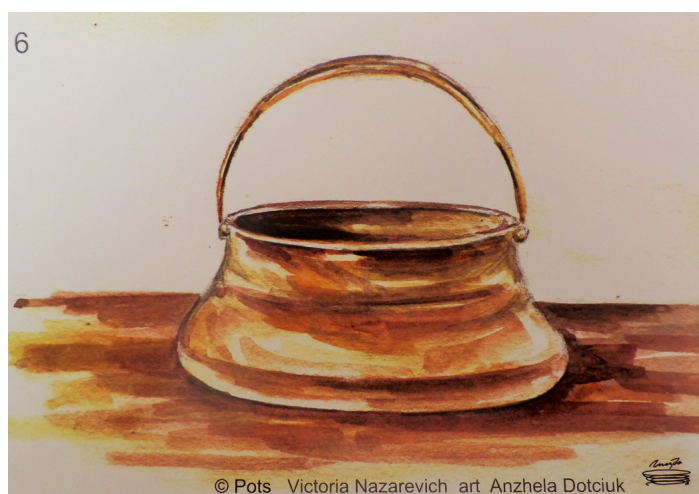
№7. Я-Анімус (стратегія досягнення)

а)

б)



№8. Я-Анімус, трансформаційні стратегії. а) Дефрагментизованість Я; б) Гностичність-Божественність Я.



№9. Я-соціальне (характер відображуваних взаємодій зі світом)

а)



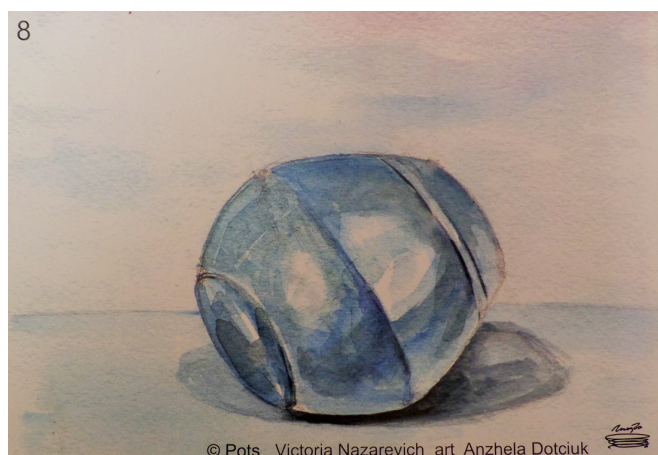
б)



**№10.** Трансформації Я-соціального. а) Соціальне виснаження; б) Соціальна наповненість.



**№11.** Я-збережене (стратегії самозбереження)



**№12.** Я-відпускаюче (система позбавлення)

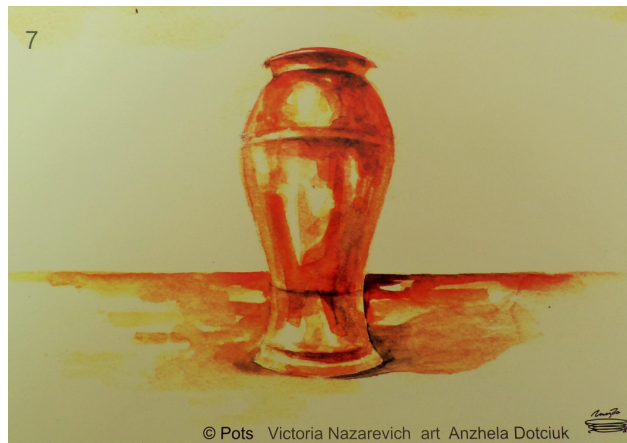
а)



б)

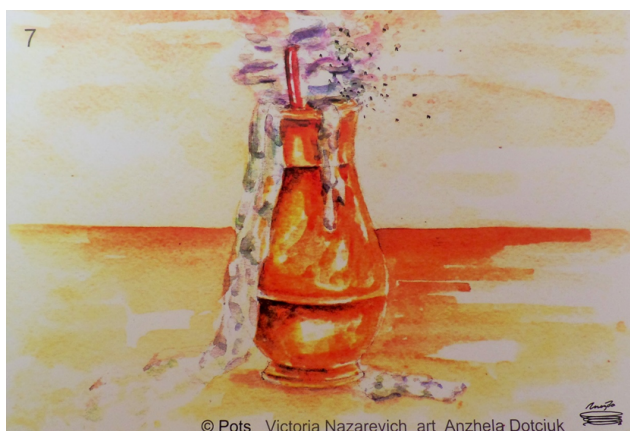


**№13.** Трансформація Я-відпускаючого. а) Порухнення цілісності структури Я; б) Можливість віддавати-відпускати Я.

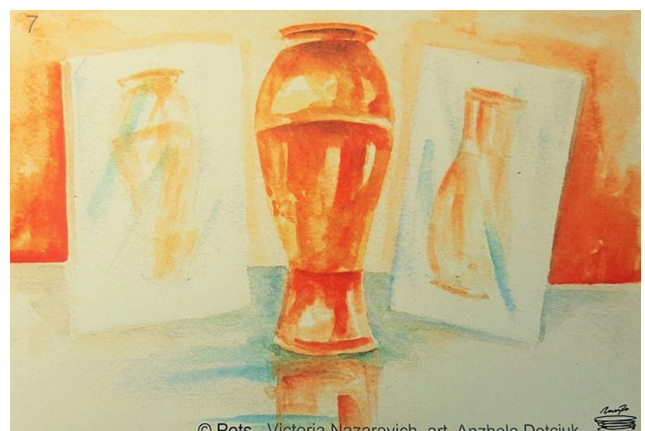


**№14.** Я-глибинне (таємне, приховані смисли, неусвідомлені програми)

а)



б)



**№15.** Трансформація Я-глибинного. а) Фрустраційна наповненість; б) Відображення несвідомого.

## 1. Горщик як предмет побуту, його функції та значення

Протягом багатьох століть горщик був головною кухонною посудиною на Русі. Ним користувалися в царських і боярських куховарнях, на кухнях городян, у хатах селян. Горщики могли бути різних розмірів: від маленького горщика на 200-300 г каші до величезного горщика, що вміщував до 2 - 3-х відер води.

Форма горщика не змінювалася за весь час його існування, і була добре пристосована для приготування їжі в російській духовій печі, в якій горщики перебували на одному рівні з палаючими дровами і обігрівалися не знизу, як на відкритому вогнищі, а збоку. Горщик, поставлений на підлогу печі, обкладався навколо нижньої частини дровами, або вугіллям і тим самим опинявся охопленим жаром з усіх боків. Якби він був більш плоским, або мав ширший отвір, то вода, що закипіла, могла б виплеснутися на підлогу печі. Якби горщик мав довге горло, процес закипання води проходив би дуже повільно.

Горщики виготовляли зі спеціальної горщикової глини, жирної, пластичної, синього, зеленого, або брудно-жовтого кольору, в яку додавали кварцовий пісок. Після випалу в горні вона набувала червонувато-коричневого, бежевого або чорного кольору, залежно від початкового кольору та умов випалу.

Горщики рідко орнаментувалися, їхньою прикрасою слугували вузькі концентричні кола або ланцюжок з неглибоких ямочок, трикутничків, видавлених навколо віночка або на плічках посудини.

Блискуча свинцева глазур, що надавала привабливого вигляду щойно виготовленій посудині, накладалася на горщик з утилітарними цілями - надати посудині міцності, вологостійкості. Відсутність прикрас була зумовлена призначенням горщика: бути завжди в грубці, лише ненадовго в будні показуватися на столі під час сніданку або обіду.

У селянській хаті було близько десятка й більше горщиків різних розмірів. В одних варили рідкі юшки, в інших - каші, у третіх - картоплю, четверті призначалися для кип'ятіння. Їх купували у гончарів, які розвозили товар по селах, купували на ярмарках. Горщиками дорожили, намагалися

поводитися з ними акуратно. Якщо горщик давав тріщину, його обплітали берестою і використовували для зберігання продуктів. Про такий горщик у російському селі була загадка: "Була дитина - не знала пелюшок, стара стала - сповиватися стала".

Горщик - предмет побутовий, утилітарний, в обрядовому житті російського народу набув додаткових ритуальних функцій. У повір'ях народу горщик осмислювався як жива антропоморфна істота, у якої є горло, ручка, носик, черепок. Горщики прийнято ділити на "чоловічі" і "жіночі". Так, у південних губерніях Європейської Росії господиня, купуючи горщик, намагалася визначити його родо-статеву приналежність: чи є він горщиком, чи горщицею. Вважалося, що в горщиці зварена їжа буде смачнішою, ніж у горщику [4].

Широко застосовувався горщик знахарями та лікарями. Існував дуже цікавий спосіб лікування радикуліту: за допомогою маленьких глиняних горщиків "пупошників", які діяли схоже на сучасні медичні банки. Хворого парили в лазні, а потім клали на натоплену піч спиною догори. Кілька картоплин розрізали навпіл, у кожену половинку встромляли три сірники або невеликі скіпки. Картоплини клали на поперек або спину, скіпки підпалювали, а зверху накривали горщиками, які присмоктувалися до шкіри. Через кілька хвилин вони знімалися, хворого поїли малиновим взваром і залишали на печі до ранку.

Цікаво також зазначити, що в народній свідомості чітко проводиться паралель між долею горщика і долею людини. Це знаходить своє вираження в загадках, де розповідається про народження горщика, його життя і смерть, а також у таких паралелях, як "ламаний горщик - кинута дружина", "дівки - посуд аховий: і не побачиш, як розіб'ється" тощо. Горщик знайшов собі доволі широке застосування в поховальній обрядовості. Так, був поширений звичай розбивати горщики при винесенні з хати небіжчиків. Цей звичай сприймався як констатація відходу людини з життя, хати, села. Після похорону горщик, наповнений у хаті померлого гарячим вугіллям, ставився догори дном на могилу, при цьому вугілля розсипалося і гасло.

Крім того, небіжчика через дві години після смерті обмивали водою, взятою з нового горщика. Після вживання горщик забирали подалі від хати і закопували в землю, або кидали у воду. Вважалося, що в горщику з водою зосереджується остання життєва сила людини, яку зливають під час обмивання небіжчика. Якщо такий горщик залишити в хаті, то небіжчик повертатиметься з того світу і лякатиме людей, що живуть у хаті. Горщик використовувався також як атрибут деяких обрядових дій на весіллях. Так, за звичаєм, "весільники" на чолі з дружкою вранці приходили бити горщики до приміщення, де відбувалася перша шлюбна ніч молодих, поки вони ще не вийшли. Биття горщиків сприймалося, як демонстрація перелому в долі дівчини і хлопця, що стали жінкою і чоловіком.

У повір'ях слов'янського народу горщик часто виступав як оберіг. Щоб уберегти курей від яструбів і ворон, на паркан вішали догори дном старий горщик. Це робилося, обов'язково, у Великий четвер до сходу сонця, коли були особливо сильні чаклунські чари. Горщик, у цьому разі, ніби вбирав їх у себе, отримував додаткову чарівну силу [4].

## 2. Культурно-історичне значення горщика в народів світу

Для посудин донецько-катакомбної культури характерні висока якість, заглаженість стінок, витончена орнаментация, різноманіття форм. Серед інших предметів заслуговують на увагу вироби з бронзи: вилки-гаки, ножі, шила, долота, бронзові намиста - і поруч із ними крем'яні знаряддя та зброя у вигляді великих наконечників - списів.

Регіональний розвиток донецької культури пов'язаний з пам'ятками бахмутського типу, що поширилися на територіях біля Сіверського Дінця в XXIII-XX ст. до н.е.

Зовні "бахмутівські" поховання майже ті самі, що й "донецькі", але в них яскравіше простежуються обряди обкурювання, вигнання злих духів з могили і тіла



померлого. Інвентарем такого обряду служили "жаровні" з днищ, з уламків стінок великих горщиків, або курильниці. Вони зазвичай заповнені золою, що залишилася після обряду. Жаровню ставили біля узголів'я або біля ніг. У могилах трапляються зольні плями від вогнищ, так само пов'язаних з обрядовою практикою. Поховальне "придане" померлим - бідне, воно обмежене невеликим набором предметів: посуд, знаряддя з каменю, кістки, металу (бронзи). Форми посудин різноманітні, по-різному вони й орнаментовані [2].

## **Зрубна культурно-історична спільнота**

Посудину реповидної форми було знайдено на дні біля р. Сіверський Донець у районі оз. Волокове, Краснолиманського р-ну 1982 р. Внутрішня порожнина була заповнена просоченим вохрою піском і грудками вохри на дні. На культове значення посудини вказує й орнамент на її поверхні - "квітка" з 4 пелюстками та стеблоніжкою, отвір посудини утворює коло.

Пелюстки мають крапки-"зернятка" по краях. Трикутник із віями-"зернами" розшифровується, як знак богині народження у народів епохи бронзи Середньої Азії. В. Драчук вказує, що "число чотири у різних народів було пов'язане з магічною символікою", з поняттям про чотири пори року, чотири сторони світу, з культом сонця. Коло отвору посудини - коло сонця (тому всередині фарба-охра), навколо "сонця" 4 "пелюстки" - чотири пори року, а променистий орнамент на стінках - промені сонця.

Із поєднанням символів сонця і родючості ми зустрічаємося на другій посудині, знайденій у кам'яній гробниці XV - XIII ст. до н. е. (с. Покровське, к. 2) 1970 р. Серед звичного орнаменту трикутниками ми зустрічаємо 3 вписані хрести й 2-й трикутник із "віями". В.М. Даркевич вважає, що хрестоподібний знак є символом земного і небесного вогню, очисним символом воскресіння і безсмертя. Імовірно, зигзаг, утворений трикутниками, є синонімом божества води, трикутник із віями - богині народження, а хрести - божества сонця і вогню, що творить життя.

З більш складними "письмово космогонічними" віруваннями ми стикаємося на посудинах з Артемівська (к. 1, п. 1) і Дронівки (р. Сіверський Донець). Усі вони, як і вищеописаний горщик із кам'яної

гробниці, належать до XV - XIII ст. до н. е., та одній групі населення - племенам зрубної культурно-історичної спільноти. Слід зазначити, що посудини з "письменами і загадковими знаками" становлять значну кількість серед посудин цієї групи населення Східної України. Спроби розшифровки їх робили А.А. Формозов, С.С. Березанська, Б.А. Рібаков та інші дослідники.

На посудині з поселення Лиманське озеро (р. Сіверський Донець, розкопки 1976 р.) вловлюється зв'язок із космогонічним міфом народів Єгипту і стародавнього Сходу про першопочатковий початок у вигляді змія (ми вже вказували на зигзаг, як символ богині води), дракона космічного хаосу. В індусів Змій Безодні одного разу вкрав Землю, яку звільнив бог Вішну. У єгиптян "космічний дракон" в образі змія Апопіса - сили мороку, бог вод, що приносить повені. Можливо, "зигзаг - змії", що летить у бік символу сонця - хреста, є відображенням на даній посудині якихось знань людей бронзового століття про катастрофу, яка сталася понад 10 тис. років тому на Землі (Горбовский А., 1966; Кочарьянц В., 1985). Є й інше пояснення значків "змій - сонце".

Академік Б.А. Рібаков у книжці "Язичництво стародавніх слов'ян" пише, що у слов'ян відомі 2 зміїних свята, "після 25 березня змії ніби починали брати участь у сільськогосподарському циклі людини, допомагаючи їй вимолювати дощ... Вужі - покровителі дому, посередники між небом і землею". Як зазначає Б.А. Рібаков, змії - вуж був шанований у племен трипільської культури V - III тис. до н. е. в Україні.

Ще складніше смислове навантаження несе чаша з кургану в с. Дронівка. Серед письмен - помітні знаки сонця-людини в позі "оранти", голови тварини, можливо, лося (або коня), і "качки з яйцем". Розташування "голови лося" над фігуркою людини - "шамана" - можна розшифрувати, як сюжет ритуалу поклоніння сонцю, польоту шамана до небесного лося - оленя - символу Неба. Б.А. Рібаков зазначає, що "культ оленів і лосів у неоліті, бронзовому віці представлений величезною кількістю петрогліфів, писаниць, оленячих каменів Європи, Кавказу і Сибіру". Зображення лосів - культ прабатьків тваринного світу - існувало і в скіфів, і в племен Кавказу I тис. до н. е., доживає в російському народному мистецтві до XIX - XX ст. (Рыбаков Б.А., 1981). Розташована у верхньому ярусі "напису" Дронівської

посудини "качечка з яйцем", також є елементом космогонічних уявлень людей епохи бронзи та раннього заліза про творення світу. У карело-фінському епосі "Калевала" сказано, як з яєць качки створювався світ - "покотилися яйця у воду, у хвили вод вони впали, і шматки розбилися в морі, й уламками розпалися": з них виникають земля, небесне склепіння, сонце й місяць, зірки й хмари (Калевала, 1956, Руна 1).

Абсолютно унікальним серед посудин зрубної культурно-історичної спільноти є горщик з кам'яної гробниці біля м. Артемівська з "рунічним" написом, що складається з двох груп (по 5 і 4 знаки). Найближчі аналогії цим "рунам" є в крито-мікенській писемності - знак у вигляді подвійної літери В, двозубець, одинарний меандр, "лабіринт", "трилисник" (Дьяконов И.М., 1961). З огляду на тісні культурні зв'язки племен зрубної спільноти з крито-мікенським світом (дископодібні псалії - Гробниці в Мікенах, кераміка з валиком - Троя VIIa), обставини загибелі цієї культури на о. Крит, внаслідок виверження вулкана Санторіні близько 1450 р. до н.е., можна припустити розселення частини мешканців у північних припонтійських областях, прямого контакту з ними "зрубників" Причорномор'я.

В.М. Кульбака дав дуже цікаву розшифровку напису санскритом на горщику-кубку з кам'яного ящика (Артемівськ, 1972). Солярні знаки, бик і візок зустрінуті на горщику в кам'яному ящику кургану №3 Гостра могила (1998).

Знаки і малюнки символізують сонце (свастика і косий хрест), місяць, рослини і розоране поле (трикутник з борознами і зернами), дітородне начало (трикутник з віями), тварин у вигляді змія, що летить, воза і бика [2].

## **Волинцівська археологічна культура**

Так, на поселеннях Бесідівка, Вовки, Обухів-2, Роїще і Хитці поряд з типово волинцівськими посудинами виявлено округлободі та біконічні горщики, прямими аналогами яких є матеріали пізнього етапу пенківської культури. У ранніх шарах поселення Волинцеве, разом із волинцівськими, зустрінуті посудини циліндро-конічних і тюльпаноподібних форм, властиві

колочинській культурі. Очевидно, що в умовах становлення волинцівської культури минуле населення змішалось з пеньківським, і частково з колочинським. Поступово місцеві елементи стираються і волинцівські елементи стають домінуючими. Швидка акультурація місцевого антського населення зумовлена його етномовною близькістю з минулим.

Дослідниками відзначається і наявність значної кількості верей салтово-маяцької культури. Серед ліпного посуду, який становить 80-90 % усієї кераміки, домінують горщики тих самих форм, що описані як гончарні. Вони мають заглажену або підлощену поверхню і виготовлялися з добре відмученої глини, з домішкою дрібного піску. Непоодинокими на пам'ятках волинцівської культури є і відкриті круглодонні миски, серед яких є і ліпні, і гончарні, а також сковорідки. Неодноразово трапляються й амфори - дворучні посудини так званого салтівського типу, з характерним борозенчастим туловом, червоно-помаранчевою поверхнею, іноді зі світлим ангобом. Цей посуд у VIII-IX ст. був широко розповсюджений в ареалі салтово-маяцької культури в Донському регіоні, і в Криму, і надходив до населення волинцівської культури в результаті торгових операцій. Відсоток такого посуду на різних територіях цієї культури різний.

В еволюції волинцівської культури намічаються три основні етапи. Ранній період, у якому присутні керамічні форми пеньківського і колочинського вигляду. На підставі дротових браслетів із розширеними, або зооморфно оформленими кінцями, В-подібних пряжок, милицеподібних застібок та інших знахідок, він датується останніми десятиліттями VII - поч. VIII ст. Середній етап характеризується зникненням форм судин пеньківської та колочинської традицій, і широким розповсюдженням типово волинцівського гончарного посуду з лощеною, підлущеною та заглаженою поверхнею, він датується VIII століттям. На пізньому етапі (друга половина VIII і перша половина IX ст.) на Дніпровському Лівобережжі волинцівська культура поступово трансформується в роменську, на Дону - в боршівську, на верхній Оці - в окську культуру. При цьому гончарна кераміка виходить з ужитку, мабуть, у зв'язку з припиненням через поки що невідомі нам обставини функціонування центрів з її виробництва. Формується набір посудин, характерних для роменсько-боршівсько-окських старожитностей. Форма характерного

волинцівського горщика (з циліндричним горлом і високими плічками) стає найпоширенішою, і на пам'ятках цих культур, і побутує аж до XI ст., коли ліпний посуд остаточно витісняє давньоруська гончарна кераміка [2].

### 3. Символ горщика та його ритуалізація

ГОРЩИК – округлий, облий глиняний посуд різного виду, випалений на вогні. Корчага, південн. макітра, найбільший горщик, ріпкою, з вузьким дном; горщики або корчаги плавильні, скловарні, більш-менш такі ж самі; горщик щаний, Горщики називаються: махотка, горшенятко, малюк. Високі горщики, вузькогорлі, для молока: глек, балакир, кринка, горнушка, горлач. Горщик, обвитий берестою, сповитий, для сухих припасів, молостів. Горщик зі шкарпеткою, дійник; з двома шкарпетками і ручками, рукомийник або баран, для підвісу. Квіткові горщики зазвичай робляться прямою тулією, догори ширше, з піддоном або латкою. Горщики цукроварів, поливані глечики, для стоку в них патоки, вони ж кубани, підставки. Щей горщик, та сам великий. Гора з горою не сходиться, горщик із горщиком зіткнеться. Малий горщик, та м'ясо варить. Малий горщик, та угодник. Горщик із котлом - не насперечатиметься. Горщику з котлом - не битися. Не наша справа горщики ліпити, а наша справа горщики бити. Насип по край борошном, так і горщик твій, від звичаю так купувати горщики. Пуст (поганий, худий, малий) горщик, та сам великий. Худ торжок, та не порожній горщик. Бути тобі в раю, де горщики обпалюють. Хоромишки, що горщики стоять ні кола, ні двору, не обгороджені. Був би горщик, а покришка знайдеться. На всякий горщик знайдеться покришка. Був би горщик, та було б у горщику, а покришку знайдемо. Невеликий цвіркун, та поганить горщик. Горщик великий, а місця не багато.

Дуже часто майстри робили клейма на дні горщиків. Для цього на дерев'яній підставці вирізали різні знаки. Призначення клейм до кінця не з'ясоване. Існують численні точки зору з цього приводу. Клейма несуть певне смислове навантаження, будучи особистою печаткою ремісника:

- 1) клейма - знаки гончарів, які виготовляли посудини;
- 2) клейма - знаки замовників;
- 3) клейма мали релігійно-символічне значення;
- 4) клейма спершу мали тільки символічне значення, а потім перетворилися на знаки ремісників, причому вони могли бути і особистими знаками гончарів, і знаками феодала, якому належала реміснича майстерня. Якщо виходити із символічного значення клейм, то можна припустити, що знаки наносили на посудини для захисту їх від псування злих сил. У кожного із символів своє певне значення.

**Хрест** - стародавній магічний символ, що існував задовго до християнства у найрізноманітніших народів. Спочатку форма хреста імітувала найдавніше знаряддя для добування вогню, тому він став універсальною релігійною емблемою вогню, а потім сонця як вогню небесного. Як і вогонь, сонце відроджується і вмирає в процесі руху по небу. Хрест як емблема сонячного божества, стає язичницьким очисним символом воскресіння і безсмертя задовго до християнства [3].

**Свастика** - символ вогню і сонця. За походженням і змістом близький до хреста. За зовнішнім виглядом вирізняється відростками, що закінчують кожен промінь, які спочатку символізували обертальний рух стародавнього пристосування для добування вогню, а потім, коли свастика стала символом сонця, позначали його рух по небу.

**Триквест** - знак вогню, домашнього вогнища, три вигнутих відростки, які нагадують трепетні язички полум'я.

**Хрест у колі** - ідея про нерозривність зв'язку небесного (сонце) і земного (вогню), потім ідеограма сонця.

**Колесо** - "сонце котиться по небу".

**Розетка** - емблема сонячних богів. Зв'язок життєдайних сонячних променів і рясного зростання квітів і трав.

**Коло, з обертовим розчленуванням** - колесо-сонце, що обертається. На ізбризькому посуді можна побачити клейма у вигляді свастики, кола, різних модифікацій ключів, розетки. На двох посудинах на дні видно однакові відбитки у формі півмісяця діаметром близько 1 см. Мабуть, ці горщики були виготовлені на одному гончарному крузі, рукою одного майстра.

Наступний етап ліплення посудини - обробка поверхні. Горщик загладжують мокрими руками, пучком трави, або шматком шкіри тварини. Дають деякий час підсохнути на повітрі і потім наносять орнамент. Залежно від того, яким орнаментом майстер прикрашає посудину, використовуються і спеціальні інструменти: гостра паличка, різноманітні штампики, гребінки, паличка з намотаною мотузочкою; іноді трапляються нігтьові вдавнення. Орнаментальний візерунок ізбрязької кераміки, складається зазвичай з елементів, що включають найпростіші геометричні фігури: трикутники, прямокутники, горизонтальні або хвилясті лінії [19].

На одній посудині зустрічається одразу кілька цих елементів. Здебільшого це так званий лінійно-хвилястий орнамент. У більшості посудин орнамент нанесено на верхній частині тулуба (на плічку), але трапляються посудини як без орнаменту, так і майже повністю орнаментовані. Тепер підсушений і прикрашений орнаментом горщик необхідно обпалити у вогні, щоб надати йому необхідної міцності. За відомостями етнографів, горщики, які виготовлялися в кожній селянській сім'ї, обпалювали в печах, що слугували для приготування їжі. У містах, у ремісничих майстернях, існували спеціальні печі для випалу кераміки - горни, в яких досягалася дуже висока температура, і в результаті цього керамічний посуд відрізнявся більш високою якістю. Про те, яким чином був проведений випал посудини, можна судити за зломом черепка, кольором посудини. Світлий і однотонний черепок у зламі свідчить про добрий випал посуду, високу і стійку температуру в горні. Найчастіше стародавні майстри не могли створити таких умов. Тому черепок у зламі може мати дво- і тришарове забарвлення. Темніший, непрогартований шар знаходиться в центрі зламу [10].

# Психоаналітичний символізм горщика



## Методика "Горщики" (с) Вікторія Назаревич



Набір складається з 8 базових зображень горщиків різних за призначенням, формою і кольором, які підібрані в найкращих традиціях психоаналізу з метою роботи зі структурами "Я". Оскільки символ горщика, посудини, глечика - один з найбільш значущих і ритуалізованих предметів побуту, то це дає нам можливість використовувати цей символ у фототерапії. У повір'ях народу горщик осмислювався як жива, антропоморфна істота, у якої є горло, ручка, носик, черепок (череп), тіло. Горщики прийнято ділити на горщики, що несуть у собі жіноче начало, і горщики із закладеною в них чоловічою сутністю. Горщик предмет ініціацій, пов'язаних із символікою печі, і землі, і сприймається як вмістилище душі. Провівши аналогію з формою, кольором, функціями, в нашому наборі карт зосереджена символіка різного виду перенесення через образ горщика, де він виступає як основа для характеристик цілісності особистості. З цим набором карт можна працювати як в асоціативному методі, так і в методі арт-терапії, під час роботи над особистісними сценаріями життя клієнта [17].

## Опис набору карт

**Карта 1 "Сірий горщик"** – характеристика я-реального, символ буденності та простоти. Вміст цього горщика описує стан клієнта, його потенції, домінуючі емоції.

**Карта 2 "Зелений горщик"** – форма склянки, широка опора, впевненість. Чоловічий символ - Я-аніmus. Характеризує сили клієнта, впевненість, сталість, зручність і основу.

**Карта 3 "Рожевий горщик"** – форма глечика з носиком, Я-аніма. Горщик, який спрямований на передачу енергії, того, чим треба поділитися. Материнство і лібідо.

**Карта 4 "Коричнево-жовтий горщик із ручкою зверху"** – форма казанка. Характеристика я - соціальне. Те, що треба передати, можна брати всім, немає обмежень.

**Карта 5 "Горщик синій із двома ручками з боків"** – форма амфори. Символізує я - ідеальне. Горщик досконалість, витонченість, духовний, ментальний символ. Образ стародавньої архітипової посудини.

**Карта 6 "Горщик із кришкою"** – форма макітри, символ Я - контролю, характеристика того, що треба зберегти, оберігати, ховати. Часто символ ресурсів і самозбереження.

**Карта 7 "Горщик на боці"** – форма класичного глиняного горщика. Образ я - того, хто відпускає, те, від чого треба звільнитися, відпустити, омити, злити. Часто вміст горщика символізує те, що заважає.

**Карта 8 "Перевернутий горщик"** – форма вази. Символіка я - інтимного, особистого, індивідуалізованого. Описує те, що треба сховати [17].

## **Колір горщиків**

### ***Жовтий***

Символіка жовтого кольору багато в чому залежить від його тону. Теплі жовті тони - символ непорушного шлюбу, а холодні - символ подружньої зради (колір рогносців у Франції).

Жовтий колір - колір золота, символ сонця і божественної влади.

У грецькій міфології жовтий - колір Аполлона. У Китаї жовтий - колір імператора. За часів династії Цин, одяг жовтого кольору мав право носити тільки імператор. Крім того, жовтий - це колір зради, ревнощів, боягузтва, брехні. У деяких країнах Європи жовтим мазали двері будинків злочинців і зрадників. Юда і Каїн, зазвичай зображуються з жовтими бородами. Під час другої світової війни, в окупованих нацистами країнах, євреям пропонувалося носити жовті "пов'язки ганьби". Жовтий колір був обраний Гаутамою Буддою як символ смирення. Жовтий колір - колір хвороби. Жовтий хрест ставили на чумних будинках. Жовтий прапор на борту судна позначав, що на борту є інфекційні хворі. Тепер жовтий прапор піднімають, коли хочуть сказати, що хворих на судні немає (при заході в іноземний порт). У футболі та в правилах дорожнього руху жовтий - попередження.

### ***Коричневий***

Коричневому кольору та всім його відтінкам (колір землі) надають перевагу ті, хто твердо та впевнено став на ноги. Люди, які мають слабкість до нього, цінують традиції, сім'ю. Коли ж він неприємний, то це свідчить про самолюбство та егоїзм, про те, що ця людина потайлива, насилу йде на відвертість.

### ***Сірий***

Сірий - улюблений колір розважливих і недовірливих натур, які довго думають, перш ніж прийняти якесь рішення. Це також нейтральний колір,

якому віддають перевагу ті, хто боїться занадто голосно заявити про себе. Якщо ж цей колір не подобається, то це показник імпульсивного, легковажного характеру.

### ***Фіолетовий***

Фіолетовий колір "говорить" про дуже велику емоційність, чутливість, високу духовність і делікатність. Коли він неприємний - це ознака розвиненого почуття обов'язку, бажання жити тільки сьогоднішнім. Це типовий колір гармонійно розвинених людей.

### ***Блакитний***

Блакитний, як і білий, - це божественний колір. Блакитний асоціюється з Юпітером, Юноною, Амоном-Ра, Вішною та іншими богами. У Китаї блакитний колір - символ Дао. Священний Шлях, принцип суцього. Як і білий, блакитний - це колір істини, вірності, цнотливості та правосуддя в християнській традиції. Світло-блакитний колір - символ незбагненого і чудесного.

### ***Зелений***

Зелений - колір весни, дозрівання, нового зростання, родючості, природи, свободи, радості, надії. Зелений часто символізує безперервність і безсмертя (наприклад, "вічнозелений"). Зелений являє собою суміш жовтого і синього. Зелений пов'язує природне і надприродне. Колір грошей у багатьох народів - зелений. З іншого боку, зелений - колір банкрутства. У деяких європейських країнах банкрутів зобов'язували носити капелюх зеленого кольору. З іншого боку, зелений - це знак розкладання і цвілі. Осіріс, покровитель і суддя мертвих зображувався зеленим. У європейському фольклорі це колір ельфів (колір неслухняності та пустощів). Зелений - символ молодості.

### ***Рожевий***

Суміш білого і червоного. Тілесний колір, колір чуттєвості. Вважається, що рожевий колір викликає апетит. Під час Другої Світової війни гомосексуалістів в окупованих нацистами країнах, зобов'язували носити пов'язку з рожевим трикутником. Рожевий колір, а іноді - рожевий трикутник, з тих часів використовується такими рухами, як "Гордість "блакитних".

## ***Синій***

Колір неба і моря, символ висоти і глибини. Сталість, відданість, правосуддя, досконалість і мир. У стародавньому Єгипті синій використовувався для позначення правди. Синій - колір Зевса (Юпітера) і Гери (Юнони). Широку темно-синю стрічку має Орден Підв'язки, вищий лицарський орден Британської корони. Орден був заснований 1348 року Едуардом III. Синій - колір королівської влади та шляхетного походження. Вираз "блакитна кров" для людей високого походження походить із переконання, що вени в іспанських аристократів "більш сині", ніж у простих людей.

Вираз "синя панчоха" по відношенню до вченої пані походить від XV століття, коли у Венеції збиралося товариство чоловіків і жінок, які займалися вивченням наук, сині панчохи були їхнім відмітним атрибутом одягу. Цей звичай був запозичений паризькими інтелектуалами в 1590-х роках. Сам термін виник в Англії в 1750 роках. У християнстві синій символізує щирість, розсудливість і побожність.

## ***Чорний***

Чорний - символ ночі, смерті, каяття, гріха, тиші та порожнечі. Оскільки чорний поглинає всі інші кольори, він так само виражає заперечення і розпач, є протистоянням білому, і позначає негативне начало. У християнській традиції чорний символізує горе, оплакування і скорботу. В Японії чорний - колір радості. У британському суді - квадрати чорної матерії, які суддя розривав під час виголошення смертного вироку [18].

**До набору також входить 8 ресурсних зображень горщиків, різних за призначенням, формою і кольором, які підібрані в найкращих традиціях психоаналізу з метою роботи з ресурсними структурами "Я".**

Ресурси - це те, що є значущим і найважливішим для особистості, і допомагає їй пристосовуватися в проблемних життєвих ситуаціях. Розглянемо основні ресурси розвитку особистості в системі психологічного використання фотозображень.

### **Перша група ресурсів - біологічні, до них належать такі:**

- здоров'я,
- рефлексорні поведінкові патерни,
- успадковані якості,
- позитивний фізичний вплив середовища.

### **Психічні ресурси:**

- емоційні:
- збудження,
- гальмування,
- гармонізація.

### **Інтелектуальні:**

- логіка,
- пам'ять.
- творчі:
- натхнення,
- бажання творчої самоідентифікації,
- бажання творчої самореалізації.

### **Соціальні ресурси:**

- стосунки з родиною,
- стосунки з родом,
- відносини з нацією,
- стосунки зі світом,
- відносини з минулим,
- стосунки з майбутнім.

### **Духовні ресурси:**

- переживання краси,
- переживання інсайтів,
- усвідомлення існування вищої сутності над людиною.

Так, створюючи важливе психологічне поле роботи з системою ресурсів розвитку особистості, основною умовою виступає процес усвідомлення всіх видів ресурсів та їхній внутрішній баланс у кожному клієнті. Зберігання усвідомленості своїх ресурсів та їхньої об'єктивізації в

зображенні, виступає системою активного актуалізованого пошуку своїх ресурсів, через носіїв зображень. Так, наприклад, коли клієнту пропонують співвіднести зображення і конкретний біо-психо-соціо-духовний ресурс - закономірно приходить процес усвідомлення своїх особистих якостей, відповідаючи за їхній прояв у реальному житті.

До набору також входить 8 зображень тріснутих горщиків, різних за призначенням, формою та кольором, які підібрані в найкращих традиціях психоаналізу з метою роботи зі зруйнованими, або травмованими структурами "Я".

## **Тріщина як символ: основні характеристики вибору горщика**

Розриває на частини.

Не витримує напруги.

Лопає від навантаження.

Розлом захистів.

Розпад загальної форми.

Тріщина – метафора першої стадії розриву між частинами, зміни цілісності, трансформація єдиної структури.

Тріщина – це діагностична ознака зміни напруженого стану огорожувальних форм, форм як символу, або захисту, або настрою внутрішнього змісту, здебільшого, з точки зору психології, це може бути:

1. Втрати надій.
2. Психологічні виснаження.
3. Особистісна деформація під впливом умов середовища.
4. Особистісна деформація під впливом тиску зсередини.

### **Показник внутрішньої трансформації:**

- Деформаційні зміни внаслідок змін умов.
- Втрата балансу у внутрішніх змістовних установах особистості.
- Вплив поверхневих навантажень близького оточення на людину, тиск батьків, депресія.
- Динамічний вплив на особистість, руйнівний спосіб життя, режим, навантаження.

### **Характеристика тріщин у горщику:**

1. Тріщини наскрізні та поверхневі.
2. небезпечні та безпечні для цілісності.
3. Стабільні та нестабільні.

У процесі аналізу визначаємо причину, чому горщики тріскалися, чому йдуть по ньому тріщини.

Ми винесли характеристику символічної деформації горщика.

Чому він тріснув?

Низка відповідей клієнта забезпечує нам можливість розуміння проживання навантаження, яке на психоемоційному рівні відчуває клієнт.

### **Можна запропонувати такий список умовних деформацій:**

- стиснення (тиск);
- поверхневі навантаження (тяжкість);
- від зносу (старості);
- нерівномірне навантаження (втрата балансу);
- впливи середовища (холод, спека);
- динамічні впливи;
- промерзання;
- перевантаження.

Після психологічного дослідження причини виникнення тріщини за допомогою уяви, можна спробувати з клієнтом провести аналогії - про що це може бути в його реальному житті

**Можна запропонувати низку запитань для аналізу перенесення образу тріщини в реальні умови життя:**

1. Яка причина виникнення символу "тріщини" у вашому житті?
2. З якою сферою життя це пов'язано?
3. Які події минулого призвели до появи цієї "тріщини"?
4. Які реальні люди (можливо, з минулого) пов'язані з проявом тріщини?
5. Наскільки небезпечна ця тріщина для майбутнього й успіху?
6. Чи впливає ця тріщина на ефективність життя?

Наступним етапом виступає дослідження прогностичної функції, символічного руйнування горщика під впливом тріщини.

Пропонуємо клієнту пофантазувати про наслідки, що можуть бути.

У процесі вивчення та спостереження, відстежимо тенденції:

- а) на збереження і реставрацію;
- б) на повне руйнування.

У разі використання першої прогностичної моделі, необхідно дослідити символічні методи можливих позитивних трансформацій.

**Що можна умовно змінити, як способи трансформації:**

1. Замазати і закрити тріщини.
2. Обмазати горщик глиною.
3. Загрунтувати глиною або цементом.
4. Замазати тріщини клеєм, склеїти.
5. Заклепати і залатати.
6. Важливо визначити спосіб взаємодії та реконструкції тріщини - на що він спрямований.

а) На естетичну реконструкцію, тобто на відновлення більш поверхневих структур, скоріше можна припустити, що це корекції підтримувальних установок і форм реагування в прояві емоцій, що не пропонує глибокі трансформаційні зміни в ментальних структурах особистості. У цьому виборі надійність горщика не змінюється, а тільки зовні він стає повноцінним, ніби нормальним.

Цей діагностичний показник зможе свідчити:

- про неспокій або негативність до глибоких трансформацій;
- про потребу в підтримці допомоги;
- про пошук внутрішніх ресурсів;

б) трансформації з можливою подальшою експлуатацією. Це можна визначити за допомогою розуміння функціоналу горщика надалі. Тобто клієнт пропонує, як закрити тріщину (уникаючи болю, надійну форму фіксації та можливість руйнування).

### **Класифікація за прогностикою руйнування**

**Просимо клієнта відобразити у відсотках рівень руйнування в тріщинах.**

1. "Контрольований рівень руйнування". Можна припустити: якщо горщик відображається в системі потенційного руйнування - менше ніж 30%, то це рівень, цілком, контрольованих впливів, що несуть оборотний характер.
2. "Порушення самоконтролю, потреба в підтримці." Якщо рівень руйнування понад 60%, цей показник несе характеристики, які зможуть вказати на досить складний період переживань, що потребує підтримуючої терапії або допомоги в подоланні руйнівних чинників.
3. "Втрата контролю над ситуацією, кризовий етап". Якщо клієнтом вказується рівень руйнування понад 80%, можна припускати про досить руйнівний кризовий період у проживанні життєвих ситуацій, що вимагає більш уважних відносин до системи розуміння реконструкції горщика. Даний діагностичний показник може вказувати на руйнівні тенденції особистості, і вимагає більш уважного вивчення.

### **Тріщина як амбівалентний символ**

Тріщину в роботі з проекцією можна використовувати, як і амбівалентний символ, для початку трансформації в ситуаціях подолання негативно-орієнтованих психологічних утворень.

## *Тріщина як позитив*

Розглянемо кілька метафор з метою використання зображення тріснутого горщика, як образу початку трансформації. Набір трансформаційних метафор:

1. Тріснутий горщик моїх страхів.
2. Тріснутий горщик моїх комплексів.
3. Потрісканий горщик моїх хвороб.
4. Потрісканий горщик моїх невдач.
5. Тріснутий горщик моїх слабкостей.
6. Тріснутий горщик моїх болей.
7. Тріснутий горщик моїх обмежень.
8. Тріснутий горщик моїх конфліктів.
9. Тріснутий горщик моїх образ.
10. Тріснутий горщик мого минулого.
11. Потрісканий горщик моєї провини.
12. Потрісканий горщик моєї невпевненості.
13. Тріснутий горщик моїх розчарувань.
14. Тріснутий горщик моїх несвобод.
15. Тріснутий горщик моєї пасивності.
16. Тріснутий горщик мого старого.
17. Тріснутий горщик моєї самотності.
18. Тріснутий горщик моєї агресії.
19. Потрісканий горщик моєї тривожності.
20. Тріснутий горщик моїх складнощів.

Отриманий список – це умовний приклад трансформаційних метафор, який не вичерпує метафоричний ряд образів тріснутого горщика, як символу трансформації.

### **Наведемо приклад алгоритму виведення клієнта на власну трансформаційну метафору:**

- 1) Уявіть, що в образі цього тріснутого горщика руйнується, або може, зруйнується те, що вже істинне. Те, що вже зайве, те, що вже не треба, те, що вже потребує змін, те, що готове трансформуватися.
- 2) Спробуйте у своїй уяві допустити цю трансформацію.

- 3) Що це може бути у вашій реальності.
  - 4) Як можна провести символічні руйнування того, що не потрібно.
  - 5) Коли ви реально готові це зробити.
  - 6) Як, по-вашому, зміниться життя після символічного руйнування.
- Дуже часто тріщина символізує клієнту про те, що завершено, те, що вичерпає цілісність для визначення такого функціоналу даного горщика.

*Ми можемо запропонувати низку таких негативних метафор:*

- не структурований;
- не цілісний;
- не функціональний;
- не повноцінний;
- нестандартний;
- не має більше своїх здібностей;
- не збережений;
- не здатний, для виконання функцій;
- не потрібний;
- не бажаний;
- не ефективний;
- не привабливий;
- не затребуваний;
- не сучасний;
- не зручний;
- не прийнятий;
- не використаний.

Такі показники при описі горщика з тріщиною зможуть вказати на низький рівень самооцінки, або стан апатичного переживання реальності, не здатності, або противності, часто пасивно-життєва позиція.

У даній ситуації, під час роботи з цією картою, трансформації творчого сенсу - цілком доречні. Так, можемо припустити такі форми трансформації, які системно через образ і метафору трансформують базову причину нездатності до цілісного сприйняття себе.

Запропонуємо клієнту пофантазувати на тему: як відбувається трансформація горщика, загалом, у найбільш нереальний спосіб.

## *Методика "Зцілення тріщин"*

**Мета:** активувати внутрішні ресурси змін, створити фантастичні образи змін і перевести їх у реальність.

Пропонуємо клієнту полагодити горщик, щось зробити з тріщинами, а потім провести можливі аналогії з реальним життям.

## *Методика "Яка тріщина?"*

**Мета:** основна мета цієї вправи - розуміння внутрішнього стану руйнування. Ми просимо клієнта подивитися на горщик і описати його за такими категоріями.

Яка це тріщина, якщо її порівняти:

- а) якщо вона в горщику;
- б) якщо вона в сім'ї;
- в) якщо вона у світі;
- г) якщо вона в житті;
- д) якщо вона в долі;
- е) якщо вона в собі;
- ж) якщо вона у стосунках;
- з) якщо вона в душі.

Психолог може запропонувати шаблон таблиці, де будуть вказані категорії:

<b>N</b>	<b>Категорія порівняння</b>	<b>Опис тріщин</b>
1.		1. _____ 2. _____ 3. _____
2.		1. _____ 2. _____ 3. _____
3.		1. _____ 2. _____ 3. _____

## *Методика "Звідки тріщина?"*

**Мета:** пошук причин внутрішніх проблем і складнощів.

Пропонуємо, дивлячись на зображення карти тріснутого горщика, пофантазувати про історію тріщини:

- створити історію горщика;
- місце, де був горщик;
- місце, де утворилася тріщина;
- причина утворення тріщини;
- що з тріщини витікає, чи вона утримує;
- канал подальшої історії горщика.

Отриманий аналіз забезпечує можливість розуміння напруги та попередній перегляд проекції прагматичної складової даної психоемоційної напруги. Аналіз методики - це психоаналітична система розбору проекції психоемоційної напруги.

## *Методика "Яка історія тріщини?"*

**Мета:** актуалізація невирішених складнощів.

Уявіть, що кожна тріщина - це подія з життя. Розгляньте тріщини та проаналізуйте.

## **Мотиви "Посудина"**

Під час роботи з мотивом "Посудина", після підйому в гору й опису змін, що відбулися, пацієнтці можна запропонувати перенестися у своїй уяві до себе додому і знайти там відповідне місце для посудини. Можна запитати пацієнтку, чим би їй хотілося заповнити тут посудину. Це не обов'язково має бути щось матеріальне: наприклад, посудину можна заповнити любов'ю, гармонією, красою, спокоєм, злагодою, радістю, здоров'ям. Пропозиція перенестися разом із посудиною до себе додому і знайти для неї в будинку підходяще місце допомагає зв'язати досвід, отриманий під час психотерапії, з повсякденним життям, із ситуаціями в особистому житті пацієнтки, в її сім'ї та на роботі. Якщо посудину поміщають на кухню (у таких випадках це часто "пузата" посудина, відкрита, заповнена молоком, сметаною, чимось їстівним), то це може свідчити про переважання материнських потреб пацієнтки. Якщо посудину розміщують

у спальні (у таких випадках це часто посудина витонченої форми, часто закрита, заповнена еліксиром, парфумами, вином, чимось нематеріальним), то це може свідчити про перевагу жіночності, прагнення давати та викликати захват і захоплення. Іноді пацієнтки уявляють одразу дві посудини - одну "пузату" і відкриту, іншу витонченої форми і закриту (див. Рис. 1). Це свідчить про те, що в кожній жінці є і материнські потреби, і потреба в реалізації своєї жіночності.



*Рис. 1. Дві посудини: ліворуч закрита посудина витонченої форми, праворуч відкрита "пузата" посудина; це свідчить про те, що в кожній жінці є і материнські потреби, і потреба в реалізації своєї жіночності.*

В аналітичній психології К.Г. Юнга меч розглядають як символ архетипу Анімуса, а посудину - як символ архетипів Аніми і Великої Матері. К.Г. Юнг вважав, що архетипи сягають своїм корінням глибоко в первісно-общинне минуле людства, в родове суспільство. Найважливіші символи, що визначають колективне несвідоме людства, - це символи матріархату. Дотепер ритуальний одяг, у якому виконують культові дії шамани, у якому звершуються богослужіння у представників усіх світових релігій - юдаїзму, християнства, ісламу, індуїзму, буддизму - це жіночий одяг, що свідчить про центральну роль матріархальних культів в історії людства. Верховне Божественне начало, якому поклоняються понад мільярд мусульман в усьому світі - Аллах - це чоловіча форма від давньої богині, якій поклонялися в Малій Азії, - Алла. Священна для юдеїв і християн книга - Тора або Старий Заповіт Біблії - починається зі слів: "земля ж була пустельною" і "Дух Божий носився над водами". Давньоєврейською мовою Дух Божий - це Руах, верховне жіноче Божественне начало. Якщо в російській мові "дух" чоловічого роду, то на

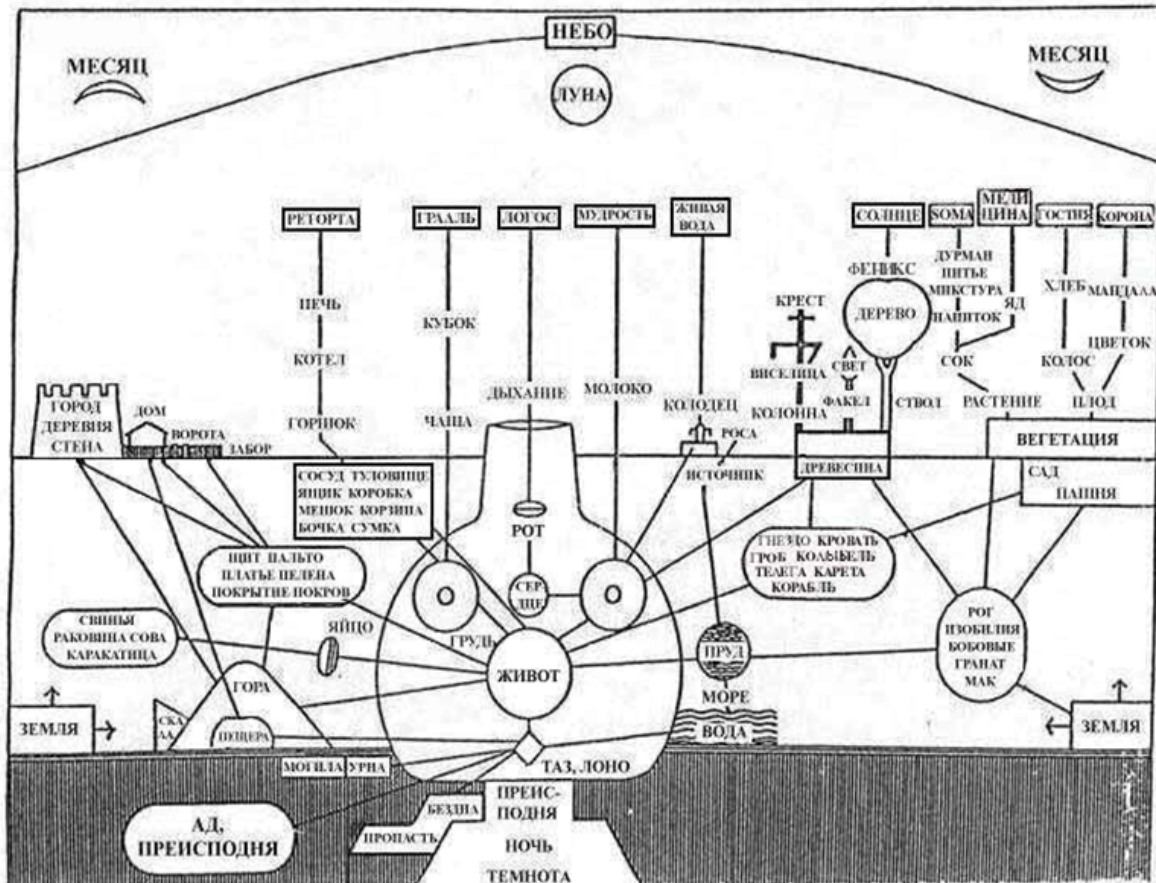
івриті - жіночого. Божественна присутність у світі, в іудаїзмі називається шехіна, завдяки якій можливе безпосереднє спілкування людини з Богом, - це теж жіноче начало.

Головна суть архетипу Великої Матері, за К.Г. Юнгом, - це здатність утримувати в собі, що й виражає посудина. У психотерапії за методом символдрами для опрацювання цієї теми використовується спеціальна діагностична вправа "Посудина". Як уже говорилося, те, як мотив "Посудина" представляє жінка, відображає її ставлення до себе як до жінки, до своєї жіночності. Те, що представляє чоловік, відображає його Аніму. Мотив "Посудина" задається так:

*"Уявіть собі якусь посудину... Будь-яку посудину, яку Ви колись бачили або яку малює Вам Ваша уява... Або будь-який інший образ... Усе, що Ви уявите, добре... Спробуйте у своїй уяві доторкнутися до посудини... Проведіть по ній рукою... Якою вона на дотик? Постукайте по ній... Як Вам здається, з якого матеріалу вона зроблена? Чи є на посудині якісь лінії, малюнки або візерунки? Зазирніть у посудину... Який запах Ви відчуваєте? Візьміть посудину в руки... Скільки вона важить? Спробуйте притиснути посудину до грудей... Яку енергію Ви відчуваєте? Що Вам хочеться зробити з посудиною?"*

Детально символіку посудини розбирає учень і послідовник К.Г. Юнга Еріх Нойман, який у своїй фундаментальній праці "Велика Мати" (NeumannE., 1988) на матеріалі аналізу величезної низки творів культури, починаючи з верхнього палеоліту і до сучасності, наповнює абстрактні теоретичні положення К.Г. Юнга конкретним змістом.

За Е. Нойманом, різні частини посудини символічно пов'язані з тим, як у нашому колективному несвідомому представлено різні частини тіла і ставлення до світу (див. Схему 1).



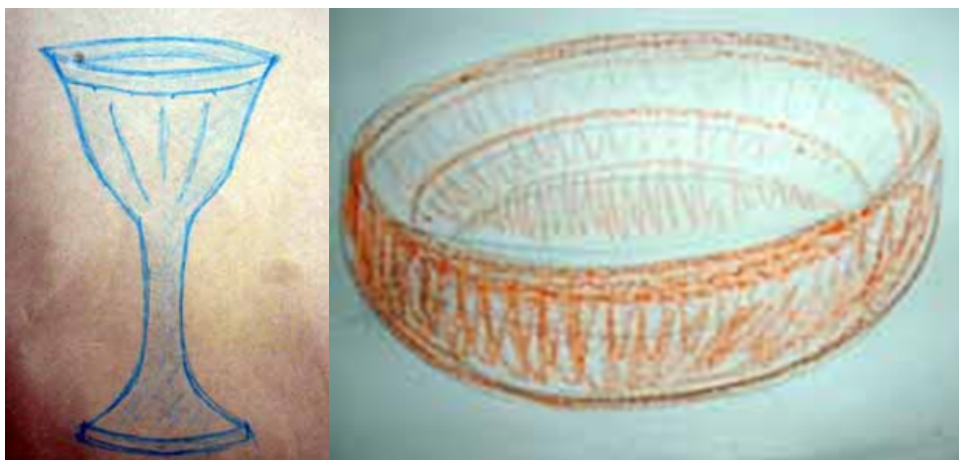
*Схема 1. Архетипічна карта колективного несвідомого: посудина як символічне відображення архетипу Великої матері (NeumannE., 1988).*

Наприклад, основа посудини може символізувати, за К.Г. Юнгом та Е. Нойманом, на рівні зв'язку із зовнішнім навколишнім світом відношення: до пекла, безодні, пекла, прірви, темряви, печери, глибин моря. Це може бути також - зв'язок зі своїм корінням. На рівні ставлення до свого тіла та внутрішнього світу основа судини може символізувати лоно й органи тазу. Наприклад, тріщини та дефекти в основі судини можуть символізувати гінекологічні проблеми. Середина посудини може символізувати на рівні зв'язку із зовнішнім світом те, що нас оточує: місто, селище, дім, стіни, паркан, ворота; на рівні внутрішніх переживань - потреба в комфорті, затишку, захищеності, на рівні тіла - живіт. Горлечко посудини може символізувати рот, дихання, Логос, потребу в спілкуванні (див. Рис. 2).



*Рис. 2. Посудина зліва характерна для людини, яка відчуває потребу в затишку і комфорті, а посудина праворуч властива людині, для якої комфорт не має особливого значення, але важливим є спілкування з іншими людьми.*

Матеріал, з якого зроблено посудину, може відображати особливості характеру людини. Наприклад, за переважання депресивних рис, посудина найчастіше буває зроблена з глини або дерева, а шизоїди найчастіше уявляють собі посудину з каменю, металу, скла або кришталю. За істеричної акцентуації особистості, часто уявляються пластмасові або порцелянові посудини.



*Рис. 3. Срібний кубок із вином і глиняний глечик із молоком.*

Те, чим і наскільки заповнена посудина, теж може мати діагностичне значення. Коли посудину уявляють заповненою "до країв", це можна проінтерпретувати як те, що серце людини заповнене любов'ю. Відповідно, коли в посудині нічого немає, це можна проінтерпретувати як те, що людина готова закохатися ("Серце жадало любові, вона закохалася"). Бажання вилити старий вміст і сполоснути посудину - це бажання внутрішнього й зовнішнього очищення.



*Рис. 4. На малюнках ручки посудини часто за формою нагадують "орган, яким люблять жінки" - вуха. Не випадково кажуть, що чоловіки люблять очима, а жінки вухами.*

Якщо у посудини є ручка або кілька ручок, то це символізує потребу: "візьміть мене". Причому, якщо ручка розташована праворуч (а правий бік у нашій культурі зазвичай символізує інтелект), то людині більше подобаються розумні люди, які говорять розумні слова. У кого ручка ліворуч, тобто з емоційного боку, ті віддають перевагу добрим і емоційно теплим людям. Якщо ж ручки і праворуч, і ліворуч, то така жінка хотіла б, щоб її "взяв" чоловік і розумний, і добрий (див. Рис. 6). Якщо ручок узагалі немає, то це може означати, що наразі жінка хоче, щоб її ніхто не чіпав і залишили в спокої.



*Рис. 5. Посудини з носиками, спрямованими в лівий бік, символізують потребу давати тепло, ласку, ніжність, турботу.*

Спеціально промальований носик посудини може символізувати потребу давати. Якщо носик спрямований у лівий бік, то це може відображати потребу давати тепло, ласку, ніжність, піклування (**посудина зліва на Рис. 2, посудини на Рис. 5**); носик, спрямований у правий бік, може символізувати потребу вчити, давати знання.



*Рис. 6. Розфарбована посудина відповідає бажанню прикрасити своє тіло, "нафарбуватися".*

Часто уявна посудина прикрашена орнаментом, або малюнками. Це може відповідати бажанню прикрасити себе, своє тіло, наприклад, коли деякі жінки не можуть вийти з дому на вулицю, "не нафарбувавшись" (див. Рис. 6 і 7).



*Рис. 7. Пацієнтка прикрасила свою посудину зображенням "чоловіків із рогами" подібно до того, як під час війни на винищувачах малювали зірки, що відповідали кількості збитих літаків противника.*

К.Г. Юнг вважав, що архетип Великої Матері представлений у нашому колективному несвідомому двома складовими - материнства і жіночності. Е. Нойман умовно позначає їх на графічній схемі (див. Схему 2), як дві осі координат у просторі архетипу Великої Матері, з відповідно чотирма полюсами: "хороша матір" - Деметра, Ізіда, Богоматір (М+); "жахлива матір" - стара відьма, Баба Яга, індуїстська богиня Калі, що пожирає своїх дітей (М-); позитивна Аніма - добра юна фея, давньогрецька муза, непорочна Св. Діва Марія (А+); негативна Аніма - "фатальна жінка", молода відьма, Шамаханська цариця, Астарта, богиня ночі Ліліт, Цирцея (А-). Вміст посудини може бути співвіднесено з перерахованими полюсами архетипу Великої Матері в нашому колективному несвідомому. Для полюса М+ найхарактернішим є заповнення посудини молоком, сметаною, зерном, землею, рідинами, що дають життя й харчування; для полюса А+ найхарактернішим є заповнення посудини еліксиром, парфумами, вином, рідинами, що викликають захват і натхнення, у воду хочеться поставити квіти; для полюса М- найхарактернішим є заповнення

посудини отрутою і отрутою, рідинами, що несуть смерть; для полюса А-найхарактернішим є заповнення посудини наркотиками і міцним алкоголем у великих кількостях, рідинами, що викликають екстаз божевілля.

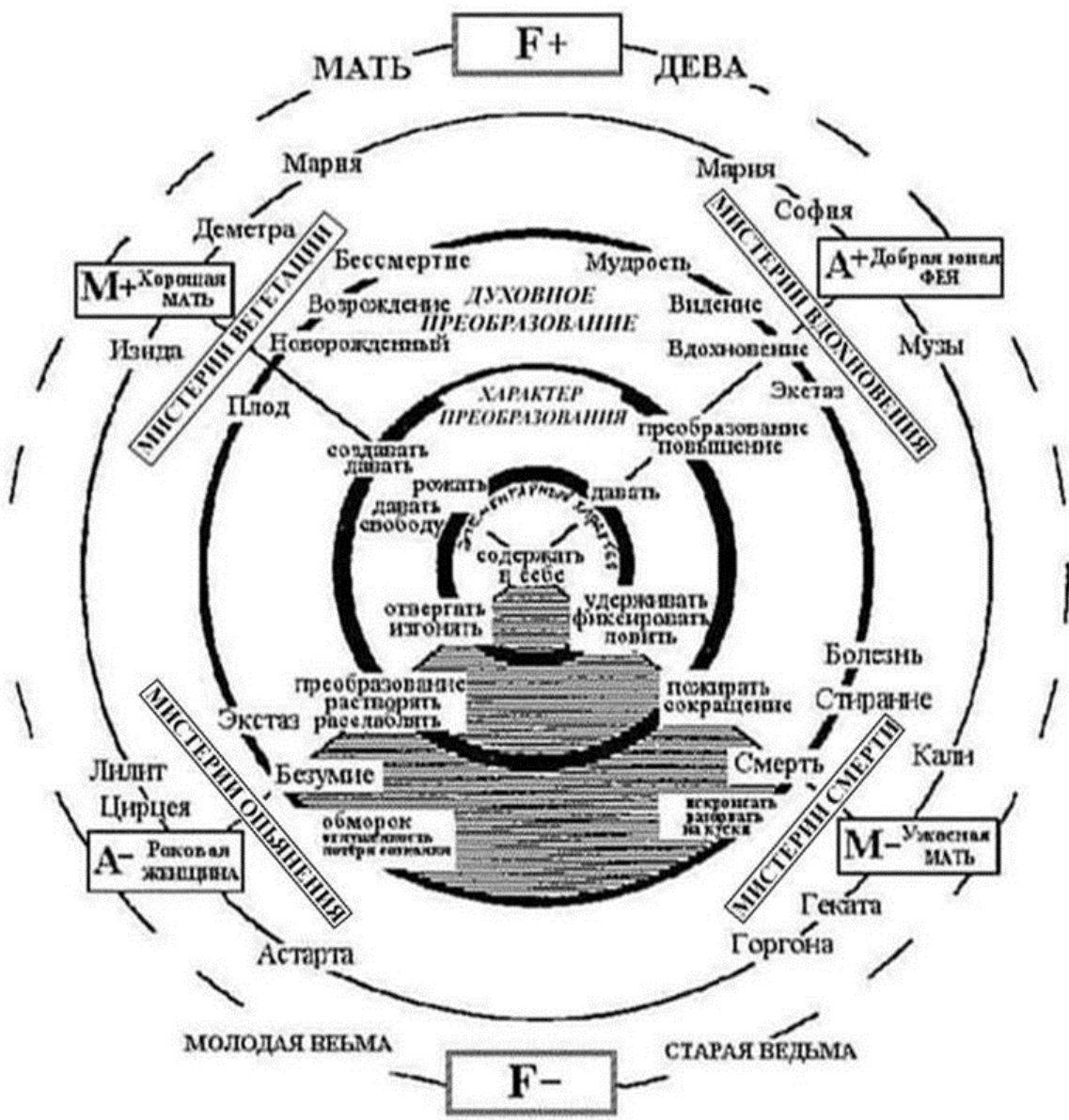


Схема 2. Динаміка архетипу Великої матері (NeumannE., 1988).

Звичайно ж, усе це тільки можливі припущення. Розібратися у своїх символах пацієнтові може допомогти тільки проходження свого індивідуального психоаналізу.

## Характеристика взаємодій із горщиком

Дія, пов'язана з горщиками	Опис показника
Розбивання горщика	Руйнування Переродження Смерть Оновлення
Прикрашання горщиків	Демонстративність Перфекціонізм Творчість Експресія
Перефарбовування горщика	Трансформація Дискомфорт Гармонізація
Наповнення горщика	Самонаповнення Саморозвиток Самокорекція Переповнення
Занурення горщика один в один	Злиття Близькість Інтим Сексуальне зближення
Сховати горщик	Відхід від себе Самообман Невротизація
Обпалювання горщиків	Зміцнення Загартовування Мазохізм
Випорожнення в горщик	Інфантилізм Агресія Застоювання
Переливання з горщиків	Обмін Безцільна розтрата сил Хаос

#### 4. Традиції та повір'я пов'язані з горщиками

Коли за вечерею весь горщик каші, чи щей дочиста виїдять, то зранку буде відро. Горщик легко википає через край - до негоди. Під горщик у хліві підкладають камінь і кажуть: "Гложи, вовче, свої боки", - щоб вовк не з'їв корови.

При переїзді до нової хати - "Господиня востанне затоплює піч у старій хаті, варить кашу, загортає горщик у чистий рушник і, вклоняючись на всі боки, промовляє: "Господарю-батюшко, із жінкою, з малими хлопцями, піди до нового зрубу, піди до нової хати до старої скотинушки, до старих людей". Потім піч гаситься, горщик із кашею переноситься до нової хати, там запалюють уперше вогонь у новій печі, і в ній доварюється принесена каша". Звертає на себе увагу поєднання "нового зрубу", "нової хати", "старої скотини", "старих людей" у формулі запрошення домовика. Але ще цікавішим видається обряд перенесення каші, що символізує, як справедливо зазначає І.В.Карнаухова, "спадкоємність між старим і новим вогнищем". До цього слід додати, що перенесення недовареної каші та подальше її доварювання на новому вогнищі - обряд винятково високого ступеня знаковості, що органічно поєднується із семантикою переходу, з усім комплексом дій із перетворення не повністю освоєного на освоєне, готове, культурне. "Насамперед господар пускає в хату півня з куркою і чекає, щоб півень проспівав на новосіллі; потім уже входить сам, ставить ікону на божницю і, відчиняючи голбець, каже: "Проходь-но, сусідушко, братанушко!"

Далі йде спільна сімейна молитва, яку творять, звертаючись до переднього кута; господиня накриває стіл, кладе на нього хліб-сіль, затоплює піч і береться до куховарства. Тих самих звичаїв дотримуються і в інших російських і білоруських губерніях: старший у роду, тримаючи в одній руці ікону, в іншій шматок хліба, вимовляє: "Дідусь-будинковий! Прошу твою милість із нами на новожиття; прийми нашу хліб-сіль, ми тобі раді!". До новозбудованої хати вносять наперед ікону, непчатий хліб із жменею солі, або квашню з розчиненим тістом. "Коли хата готова... спочатку вносять ікони; під ними на покуті ставлять діжу; на стіл кладуть хліб і сіль". "При переході до нової хати несуть із собою хліба, солі, соломи, яку стелять, перш ніж ступити ногами на підлогу (щоб не ступити на голу

підлогу), пускають півня з курями і зауважують: якщо пішов у судки, то буде добре жити". "Перед входом у нову хату господарі, для того щоб хата була весела і багата, вносять у неї півня, і діжу з тістом, і поміщають їх у червоному кутку". "Господар вносить у хату ікону, а господиня - рогач і кочергу, якими хрестить усі кути хати, "щоб жодні комахи не водилися в ній". "Ставши на порозі нової хати, господар читає "Отче наш" і після закінчення молитви входить до хати і ставить ікону у святий кут.

Потім повертається до дверей, бере від дружини діжу і, вносячи її до хати, промовляє: "Як у сій діжі повно хліба, дай, господи, щоб так повно було і в сій хаті хліба і всякої худоби!". Після чого ставить діжу на лавку проти печі. Ікону і хліб вносить у нову хату обов'язково господар, узагалі чоловік, а не жінка; інші речі й господарське приладдя переносяться, ким доведеться.

Отже, насамперед переносяться ті культурні символи, які визначають статус хати як житлового, людського простору. До їх числа, як ми бачимо, належать насамперед: вогонь, ікони, хліб (і сіль), горщик каші, діжа з тістом, тобто ті предмети, які покликані символізувати ідеї освоєності, багатства, достатку, родючості. Повніший набір культурних символів у вже обжитій оселі включає, окрім перелічених, гніздо ластівки, або лелеки, та численні обереги, такі як кінська підкова, мак-видняк (ним обсипають оселю від відьом, а також померлого, якого підозрювали у знахарстві), будяк (від злих духів та відьом), у Галичині - лопух (від відьом), часник (у Галицькій та Угорській Русі), кропива, осика, горобина, освячені в церкві гілки верби, четвергова свічка й сіль, йорданська вода, апокриф "Сон богородиці" із змовою, у якій ідеться про те, що той, хто має цей "Сон" у домі в чистоті та цілості, той буде помилуваний від лукавого; дияволу до того дому не підступитися, і буде в тому домі святий дух ночувати, і щастя, і примноження всякого плоду, причому основна частина цих предметів зберігається в червоному кутку - ритуально найціннішій частині простору.

Очевидно, коло подібного роду символів було чітко окреслено і не допускало великих варіацій. Особливо ж, під час переходу стежили за збереженням традиційних зв'язків між речами, тобто свого роду "граматики" речей. "Всякому процвітанню в нововідбудованій будівлі багато "пануиць", якщо в день переходу туди поміщені саме ті предмети,

заради яких будівля вибудувана, і не допущено предмети сторонні, як, наприклад, свині - у кошару, корови - у стайню, сіно - в stodолу та інше. Помилка, або недогляд у цьому, веде до обопільного збитку предметів: сіно, неналежно покладене в stodолу, завжди буде так само погано, як і хліб".

Інший комплекс обрядів був пов'язаний з "пожвавленням" другого в ціннісній ієрархії елемента будинку - печі. П. Іванов наводить такі дані про цей обряд в Україні. "Положуть у нову піч житної соломи і прутики два або три свяченої верби, тоді підуть до сусід, випrosять сірничків і запалять соломі. Тоді дивляться у піч на вогонь: як вогонь горить ясно, то жити буде весело; як темно горить, то життя буде погане, а як іде дим у хату, то буде в тій хаті часто суперечка і бійка між хазяїнами і хазяйками". "Перед розведенням вогню в новій грубці господиня бере хлібну лопату, робить нею над гирлом печі знак хреста і каже: "Господи, поможи в добрий час у новий печі топити!". Повторює це тричі й ставить у піч новий горщик, що не був ще у вжитку, на вогонь. Якщо горщик від вогню не трісне, то піч добре зроблена, а якщо горщик дасть тріщину, то піч перекладають знову. Перший раз у печі слід топити не соломі, а дровами, і нічого в ній не варити; але коли перегорять у ній дрова, слід посадити в піч кілька хлібів (непарне число, - парного числа хлібів обізнана господиня ніколи не посадить у піч) і в один із них вліпить зверху неперегоріле вугілля. Якщо це вугілля, після того, як витягли з печі хліб, виявиться перегорілим і навіть перетвориться на попіл, господарі хати матимуть в усьому удачу, щастя; інакше, якщо вугілля не перегорить, у цю хату хоч і не входить жити: "добра не буде".

### **Змішування різних речовин у горщиках**

Змішування [5,14,16] речовин у посудинах характеризується взаємодією, амбівалентністю і комфортним, або конфліктним синтезом несвідомого. Посудини відрізняються не тільки за формі, а й за кольором їхнього вмісту. Протилежні риси рідин: солодкість і гіркота, пурпуровість і золотавість, п'янкi та протверезні їхні властивості - все змішується, оскільки споживається кожним із присутніх, які занурюються при цьому в несвідоме спілкування.

**Биття горщиків** - ритуальна дія, характерна для родинних, календарних та оказіональних обрядів, а також для народної медицини. Може мати як позитивну спрямованість (побажання багатства, родючості, щастя), так і негативну (символіка знищення, нещастя, смерті). Різняться биття старого і нового посуду, цілого і зіпсованого, порожнього і наповненого. У весільному обряді, відоме всім слов'янам, асоціювалося з дефлорацією, або пологами. На стародавній Русі, вранці після першої шлюбної ночі будили молодих, розбиваючи горщики об двері приміщення, в якому ті спали, або біля ліжка; після цього молода підмітала черепки, а їй кидали гроші. В Україні зазвичай били посуд, висловлюючи свою радість з приводу того, що молода виявилася невинною. У сербів молода перевертала чашу з водою, або вином, або наступала на неї і розбивала, щоб їй було легко народжувати і осмислювалося, як побажання щастя молодят. Чехи кидали новий горщик під ноги коня, під час проїзду весілля через село, щоб молода не знала бід. У Сербії, коли наречений вирушав за нареченою, йому подавали чашу з вином, він відпивав і кидав чашу через ліве плече, а свати топтали її ногами. Безліч осколків і черепків від розбитого посуду символізувало примноження в сім'ї та господарстві.

У Польщі ввечері перед весіллям діти били об двері будинку старі горщики та інший посуд, "щоб у молодих усе прибувало". В Україні наречений кидав назад горщик з водою і вівсом, причому вважалося, що якщо кинутий горщик розіб'ється, то в молодих народиться син, а якщо залишиться цілим, то дочка, або молоді залишаться бездітними. У східних слов'ян зустрічається і в хрестинному обряді. Наприкінці хрестинного обіду повитуха ставила на стіл горщик із кашею і пропонувала розбити його тому, хто дасть більше грошей; горщик розбивали, і якщо круто зварена каша не розсипалася, то це вважалося провісткою достатку й благополуччя в родині. У Поліссі черепки від розбитого горщика кидали в поділ, на голову, або за пазуху молодим жінкам, щоб у них було багато дітей. У похоронному обряді, відомому у східних слов'ян, поляків і сербів, мало значення оберега і символізувало вилучення небіжчика, а також предметів, які були з ним у зіткненні, за межі хати. В Україні після поминального обіду, мили посуд і зливали воду в горщик, господиня відносила його на цвинтар, виливала все на могилу, а горщик розбивала. У Подністров'ї вдова покійного розбивала, після виносу тіла, новий горщик. У Польщі над головою небіжчика ставили перевернутий

горщик, на якому горів вогонь; коли труну виносили, цей горщик несли за ним і розбивали перед церквою, причому черепки викидали куди-небудь, де ніхто не ходить (див. Перевертання).

Серби наступного дня після похорону йшли на могилу, обкурювали її, а тарілку, в якій було вугілля, розбивали біля хреста. У Польщі на Страсному тижні здійснювали символічний "похорон жура" - традиційної пісної страви; парубки розбивали горщики з жуrom (або попелом, нечистотами) об стіни, або двері будинків. До середини Великого посту в поляків приурочувався обряд "вибивання Середньопістя": наповнювали золою старі горщики й миски, і розбивали їх об двері хат; хлопець кидав горщик із золою перед дівчиною, дівчина - перед хлопцем. Українці Волинської губ. у Юр'єв день ходили в поле, де влаштовували трапезу, а потім били посуд "на щасливий урожай". У Поліссі для викликання дощу в колодязь кидали крадені горщики і глечики, розбиваючи їх при цьому. У народній медицині, Б. п. покликане налякати і прогнати хворобу. У східних слов'ян, поляків, словаків і сербів при конвульсіях накривали дитину коритом, і зверху розбивали горщик. В українців били горщик над головою хворого, щоб "відлякати лихоманку". Словаки варили лікарський відвар із трав у новому горщику, який потім розбивали. Якщо посуд б'ється, то це обіцяє прибуток, якщо ламається - збиток (українці). Розбити посуд на Різдво - до смерті, або нещастя в майбутньому році (словенці), у словаків нещастя обіцяв і посуд, розбитий під Новий рік.

У деяких місцях заведено було, відвідавши небіжчика, або зустрівши похоронну процесію, після повернення додому доторкнутися до горщика, або печі, що було очисним обрядом (селяни говорили, що якщо цього не зробити, то "смерть буде стояти в очах", "небіжчик поженеться слідом", тощо, тобто смерть може наздогнати ще когось із домашніх).

Горщики колись використовували в похоронних обрядах і взагалі в обрядах, пов'язаних із культом предків. Так, у стародавніх хліборобів існувало три варіанти поховання: курганні насипи, похоронна споруда у вигляді людського житла (домовини) і поховання праху у звичайному горщику для їжі. Горщик для приготування їжі, як символ блага і ситості, вважався священним предметом, що дає змогу побудувати наступний смисловий зв'язок: померлий предок сприяє врожаю, благополуччю своїх нащадків; душа його з димом похоронного багаття піднімається до неба,

від якого залежить врожай; прах укладають в "посудину малу", що, або вже застосовували для приготування ритуальної каші в день перших плодів, або був подібний до такого. Горщик із прахом предка заривався в землю і прикривався зверху домовиною, або курганом, тобто прах перебував у землі, від якої теж залежав урожай слов'янина. Таким чином, відбувалося ніби роздвоєння магічної сили померлого родича: душа йшла на небо, а тіло - в землю.

Стародавні горщики для похоронних обрядів являли собою посудини-печі, невеликі горщики спрощеної форми, до яких прилаштовується циліндричний, або усічено-конічний піддон-піч із кількома круглими димовими отворами та великим арочним отвором унизу для топлення скіпками, або вугіллям. Арочка іноді прикрашалася трьома гострими виступами. Всій конструкції в цілому надавався вигляд людиноподібного чудовиська: топка виявлялася вогнедишною ікластою пащею, димові отвори, з яких повинно вириватися полум'я, сприймалися як очі (чудовиська були дво- і триокими), бічні ручки - як вуха; а пара, що піднімається від варива в горщику і змішується з димом, робила чудовисько кудлатим. Такий горщик був сполучною ланкою між богом неба, і плодоносних хмар, і кремованими предками, душі яких тепер уже не могли втілитися в живих істот на землі (як за старих часів, коли похоронний обряд мав забезпечити реінкарнацію, переродження душі), вічно перебуваючи на небі. Оповита парою, вогнедишна голова, в якій варився перший збір врожаю, була ніби синтезом образу бога неба, в його грозівій іпостасі (представленого піччю), та образу предка, символом якого, був умазаний в цю піч простий горщик, вмістилище ритуальної їжі.

Щойно з'явився обряд трупоспалення, який якоюсь мірою відривав померлих від землі; культ предків роздвоювався - одні дії були пов'язані з новими уявленнями про невидимих "дзядів", які витають в Ірії та яких живі люди кличуть на сімейні святкові трапези, а інші магічні дії, як і раніше, були приурочені до цвинтаря, до місця поховання праху та єдиного пункту, реально пов'язаного з померлим. Новий обряд поховання в горщику-урні об'єднував ідеї цього нового періоду: уявлення про безтілесну душу (спалення), заклинальну силу горщика для перших плодів (урна-горщик з прахом предка-покровителя), заклинання плодоносної сили землі (закопування урни в землю) і створення моделі будинку цієї сім'ї

(домовини над заритою урною з прахом предка членів сім'ї). На праслов'янській території (в її західній половині) прах пращура почали насипати в горщик у XII-X ст. до н. е., а до цього на всій прабатьківщині слов'ян трапляються судиновидні конічні предмети з великою кількістю отворів, які за формою нагадують грубки-горщики.

Очевидно, відгомонами цього стародавнього похоронного обряду були такі ритуальні дії пізніших похоронних обрядів, як поміщення в труну посудини з їжею, биття горщиків під час виносу небіжчика з дому, або залишення на могилі перевернутого горщика. Разом із горщиком у труну з небіжчиком часто клали хліб, кашу (у горщику) тощо; у труну дитині ставили глечик із молоком, а дорослим - горщик із водою. За труною іноді несли горщик з освяченою водою, якою кропили могилу; залишки води там же виливали, а сам горщик, перевернувши догори дном, ставили в головах небіжчика зверху могили, щоб йому на "тому світі" було чим пити воду. Горщик із вугіллям у деяких місцях був неодмінним атрибутом похоронної процесії; після похорону горщик ставили на могилі догори дном, і вугілля розсипалося (звичай "гріти небіжчиків").

Горщик, з якого обмивали небіжчика, як і інші пов'язані з ним предмети (мило, гребінь, солома), вважали "нечистим" і небезпечним предметом, тож після похорону його відносили на перехрестя, на рубіж з іншими поселеннями, на чуже поле, закопували на подвір'ї, у хаті, кидали у річку, вішали на високий кіл огорожі тощо, тобто вивозили горщик за межі хати, подвір'я, села, тощо, щоб уберегти себе від псування, нещастя, "повернення в дім смерті", Якщо вмирав хазяїн ("большак"), то горщик, з якого його обмивали, закопували під червоний кут, щоб у хаті "не переводився домовик"; якщо ж із горщика обмивали "другорядну особу", то горщик після цього відносили на рубіж поля, "щоб небіжчик не з'являвся і не стращав".

З культом мертвих був пов'язаний і звичай, внаслідок якого, в нових будинках в давнину закопували в різних кутах будинку, зокрема і за піччю, горщики, наповнені різними предметами на честь "домашніх богів". Так, наприклад, у деяких місцях існував звичай закопувати під фундаментом хати, а також у ямах на подвір'ї й у саду горщики та ін. посуд із залишками обрядових трапез; у деяких місцях закопували в землю або топили горщики із залишками курки-"триєциплятниці". Горщик з кашею-кутею,

подекуди закопували і на тому місці, де після ставили хату. Горщики з кашею дівчата також закопували на місці, де збиралася сільська "вулиця", щоб туди "притягнуло" хлопців.

У багатьох місцях горщики із залишками їжі, особливо після ритуальної трапези (у дні поминання померлих, у великі річні свята тощо), залишали на ніч на столі, щоб із них їли душі померлих, домовики, домашні духи тощо. Але при цьому із залишенням на ніч посуду іноді пов'язували й негативні повір'я: вважалося, наприклад, що якщо залишити ложки в горщику або мисці, то вночі мучитиме безсоння; щоб добре спалося, горщики перевертали на стіл або на полицю.

Горщик, глечик, або їхні частини (горлечко) нерідко використовували в побутовій магії, як обереги домашньої птиці. Наприклад, українці вірили, що горщик, повішений на паркан, або перевернутий днищем догори, береже курей і курчат від яструбів. У багатьох східнослов'янських селах у Великий четвер до сходу сонця господиня хати, гола, бігла зі старим горщиком у руках на город і перекидала горщик на кілок, де він і залишався протягом усього літа; вважалося, що він оберігає курей від хижих птахів, пристріту та інших бід. Відбите горло глечика, або горщик без дна слугували в росіян уособленням курячого бога; їх вішали зазвичай у курнику, щоб кікімора, або домовик не турбували курей, а також для того, щоб кури краще неслися. Крім того, битий горщик, або старий одяг і шапка, надіті на палицю, в деяких місцях покликані були захистити курей від яструбів, а посіви від горобців, пристріту, псування тощо.

У народних повір'ях горщики та ін. посудини нерідко виявлялися пов'язані з атмосферними опадами і небесними світилами. Так, наприклад, відьмам приписували здатність красти з неба місяць, зорі, а також росу й дощ і ховати їх у горщиках, або глечиках (порівн., наприклад, бувальщина про жінку, котра, випадково зазирнувши до горщика відьми, виявила там дощ; після відкриття горщика припинилася тривала посуха); загалом, нерідко вважали, що в горщику відьма може "зберігати достаток". У новий горщик клали речі та волосся людини, яка перебувала далеко від хати, і пекли горщик у печі, щоб людина занудьгувала і повернулася назад. При переході, на новосілля господарі використовували горщик, щоб перевезти домовика на нове місце: у горщику переносили жар зі старої хати,

запрошуючи домовика в нову хату; там висипали вугілля в піч, а сам горщик розбивали і вночі закопували черепки під передній кут. Іноді замість вугілля в горщику несли кутю, яку залишали на ніч на столі або біля печі, сприймаючи цей обряд як запрошення домовика на новосілля. У деяких випадках горщики використовували і як оберіг від нечистої сили.

## 5. Легенди про горщики

### Небездоганний горщик

В однієї людини в Індії, яка носила воду, було два великих горщики, що висіли на кінці жердини, яку він носив на плечах. В одному з горщиків була тріщина, тоді як інший горщик був бездоганний і завжди доставляв повну порцію води наприкінці довгої прогулянки від джерела до будинку вчителя. Тріснутий же горщик доносив лише половину.

Протягом двох років це тривало щодня: людина, що носила воду, доставляла тільки півтора горщика води в будинок свого вчителя. Звісно, бездоганний горщик пишався своїми досягненнями. А бідний тріснутий горщик страшенно соромився своєї недосконалості і був дуже нещасний, оскільки він був здатний зробити тільки половину того, для чого він був призначений. Після того, як два роки він відчував гіркоту від своєї неспроможності, одного дня він заговорив із носієм води біля джерела:

- Мені соромно за себе і я хочу попросити пробачення в тебе.

- Чому? Чого ти соромишся?

- Протягом цих двох років я був здатний донести тільки половину моєї ноші, тому що ця тріщина в моєму боці призводить до того, що вода просочується протягом усього шляху назад, до будинку твого вчителя. Ти робив цю роботу і через мої недоліки, ти не отримував повний результат своїх зусиль, - пригнічено сказав горщик.

Переносник води відчув жалість до старого горщика, що тріснув, і, будучи жалісливим, він сказав:

- Оскільки ми повертаємося до будинку вчителя, я хочу, щоб ти помітив гарні квіти по дорозі до нього.

Тут водоніс сказав горщику:

- Ти помітив, що квіти росли тільки на твоєму боці шляху, але не на боці іншого горщика? Річ у тім, що я завжди знав про твій недолік, і я скористався ним із користю. Я посадив насіння квітів на твоєму боці і щодня, коли ми йшли назад від джерела, ти поливав їх. Протягом двох років я міг брати ці красиві квіти, щоб прикрасити стіл мого вчителя. Без тебе, просто такого, як ти є, не було б цієї краси в його домі! [24].

### **Глиняний горщик**

Чернець прийшов якось до свого наставника і каже:

- Отче, скільки разів ходжу я до тебе, каюся в гріхах, скільки разів ти наставляв мене порадами, але я не можу виправитися. Яка мені користь приходити до тебе, якщо після наших бесід я знову впадаю в гріхи свої? Авва відповів:

- Сину мій, візьми два глиняних горщики - один із медом, а інший порожній. Учень так і зробив.

- А тепер - сказав учитель - перелий кілька разів мед з одного горщика в інший. Учень знову послухався.

- Тепер, синку, подивися на порожній горщик і понюхай його. Учень подивився, понюхав і каже:

- Отче, порожній горщик пахне медом, і там, на денці залишилося трохи густого меду.

- Ось так - сказав учитель - і мої настанови осідають у твоїй душі. Якщо ти заради Христа, засвоїш у житті хоч частину чеснот, то Господь, з милості своєї, заповнить їхню нестачу і врятує твою душу для життя в раю. Бо як і земна господиня, не сипле перцю в горщик, що пахне медом - так і Бог не відкине тебе, якщо збережеш у душі хоч початки праведності [25].

### **Горщик із жиром**

Жили-були старий зі старою бабою. Одного разу в суботу ввечері, восени, після свят, старий приліг і задрімав, а стара стала розтоплювати жир. Стоїть вона собі біля печі, щохвилини заглядає в горщик. У хаті тихо. Задумалася стара про домашні справи. Бідність суцільна, дрова на зиму не запасено, у старого зипунишко зовсім продірявився, а тут ще й сама

занедужала - все коле під серцем, хоча дідусеві вона про це й не заїкалася, щоб даремно не засмучувати. Ось тільки вся надія на жир. Розіллє вона його по горщиках і піде по домівках продавати. Стоїть стара замислившись і раптом бачить: з-під печі витягнулася худенька дитяча ручка і застигла, ніби просить чогось. І хоч стара дуже злякалася, але дістала шкварок і поклала в маленьку долоньку. Рука зникла. Слідом за цим стала стара розливати жир із горщика в маленькі горщички і - о диво! - помічає, що в горщику жир не убуває. Вона вже наповнила жиром усі свої горщички, кухлі, тарілки, а жир усе не зменшується. Наповнила всі відра, вилила воду з бочки і налила туди жиру, а в горщику, що на печі, все так само повно, невичерпне джерело, та й годі. Тут раптом прокинувся старий. Бачить, що час уже за північ, а баба ще не спить, встав подивитися, чим це вона зайнята. А стара все розливає розтоплений жир. Тут старий розсердився і як кричить:

- Скільки можна займатися жиром? Скоро ранок, а ти все ще не скінчила. Може, скінчиш нарешті?

Баба сплеснула руками:

- Пропало! Була в домі благодать, а ти її прогнав. Бачиш, усе це нам подарував шрейтеле, а тепер після твоїх слів скінчилася благодать. Права виявилася стара. Жир у горщику скінчився. Але й того, що встигла зібрати стара, вистачило, щоб виручити за жир чимало грошей і купити старому шубу, заготовити на зиму дров та інших припасів. Довго після цього згадували старий і стара згадували доброго шрейтеле, який їм так до речі допоміг [26].

## **6. Методики роботи з горщиками**

### **Приклади можливих запитань**

1. З чого складалося його життя?
2. Які різниці та горщички були в них?
3. Як він робить цей горщик?
4. Що з ним сталося?
5. Придумайте інструкцію, історію для горщика?

### *Казка впевненості "Підбери собі аксесуар"*

Дуже цікаво було б підбрати свої аксесуари до тієї частини горщика, яка хотіла відобразитися через них.

### *Вправа “Горщики”*

Учаснику пропонують уявити, що можна навіки зберегти його таємницю.  
У якому з горщиків хотілося зберегти таємницю і туди заховати?

### *Вправа “Горщик-якість”*

З чим би поганим і хорошим у світі можна було б проаналізувати горщики?  
Що б було в кожному з горщиків? Спробуйте собі пояснити, чому такі якості пов'язані саме з таким горщиком. На що можна поміняти такі якості?

### *Вправа “Горщик-відображення”*

Виберіть систему трансформаційних змін горщика :

- до ситуації - у ситуації - після ситуації
- до думок - під час думок - після думок

Отримані результати є система прогностичного мета-контролю свідомості.

### *Вправа “Як він про мене”*

Розгляньте кожен горщик, як частину вашої системи особистості і дайте опис, як він про Вас.

1. \_\_\_\_\_
2. \_\_\_\_\_
3. \_\_\_\_\_

### *Вправа “Як ці всі горщики про мене”*

Розгляньте всі зображення горщиків від 1 до 8 і спробуйте собі пояснити, як вони всі разом пов'язані з вами.

### *Вправа “Моя таємниця”*

Учаснику пропонують уявити, що можна навіки зберегти його таємницю в горщику. В якому з горщиків хотілося б зберегти таємницю і куди заховати?

Питання для аналізу:

1. Чому саме цей горщик?
2. У якому вигляді або в якій формі буде таємниця?
3. Що може статися, якщо таємницю залишити?
4. Хто може знайти таємницю?
5. Коли можна розкрити таємницю людям?

### *Вправа “Історії про горщик”*

Спробуйте вибрати картинку і розповісти історію від імені горщика про його життя і події, зустрічі і місця, про труднощі, з якими він стикався.

### *Вправа “Горщик, що притягує і відштовхує”*

Подивіться уважно на картки і спробуйте визначити, який горщик вас притягує і який відштовхує. Із чим ви можете проасоціювати в реальному житті... Що є у вашому житті, що притягує і що відштовхує? Визначте, навіщо вам це потрібно на цьому етапі життя.

### *Вправа “Роздуми про гончара”*

Подивіться уважно на горщики і подумайте, хто б міг їх зробити...

1. Яким був гончар?
2. З чого склалося його життя?
3. Які радощі й прикрощі були в нього?
4. Як він робив цей горщик?
5. Що з ним відбувалося?
6. Придумайте цікаву історію про гончара...

### *Вправа “Завдання для горщика”*

Оберіть для себе горщик, гармонійний і несуперечливий, придивіться до нього і спробуйте відповісти на низку запитань:

1. Скільки років цьому горщику?
2. З якою метою його використовували?
3. Скільки господарів він змінив?
4. Як до нього ставилися господарі?
5. Що з цим горщиком зараз?

### *Вправа “Горщики в просторі”*

Уявіть, що Ви дослідник давніх артефактів і у світі є 8 чарівних горщиків. Кожен із них має особливу чарівну силу. Створіть карту, за якою можна знайти горщики, вкажіть сили і чари, якими володіють ці горщики.

### *Вправа “Горщик і тіло”*

Спробуйте проаналізувати і проасоціювати кожен горщик з частиною тіла і з елементом природи, спробуйте щось зробити з вмістом горщика, те, що принесе полегшення.

### *Вправа “Горщик, який потрібно прикрасити”*

Виберіть горщик, який вам би хотілося прикрасити для того, щоб він став досконалим, чому саме його треба прикрасити, навіщо це горщику?

### *Вправа “Розбиті горщики”*

Уявіть, що всі горщики розбилися на дрібні уламки і вийшли різнокольорові уламки. Спробуйте зібрати з уламків мозаїку. Проаналізуйте, що вийшло і чому.

### *Вправа “Горщик для агресії”*

Виберіть горщик, в якому б хотіли сховати від світу свою агресію. В якій вона формі, в якій консистенції, в якій кількості? Де б ви сховали цей горщик в просторі і хто би міг його знайти та при яких умовах? Намалюйте малюнок на тему: “Хованки для горщика вашої агресії”.

### *Вправа “Горщик спокою”*

Коли важко зосередитися, знайти необхідний баланс, оберіть свій горщик спокою і отримайте чарівний спокій. Поміркуйте в якій він формі, в якому стані, в якій кількості і де для вашого тіла буде корисно використати цей спокій. Намалюйте цей спокій. Проаналізуйте, з якого горщика його можна взяти і в який горщик перекласти. З ким поділитися і хто зі знайомих може його відновити (спокій в горщику)?

### *Вправа “Горщик надії”*

Серед 8 горщиків захований один в якому є надія, що буде все краще, що все зміниться. Оберіть цей горщик. Визначіть, скільки у вашому горщику надії (100% -0%). Хто оновлює надію? Хто формує надію? Яка форма надії? Який смак твоєї надії?

## **7. Список метафор та асоціацій, які можна запропонувати клієнту в разі його нездатності самостійно зробити вибір**

### ***Позитивні***

Характеристика тріщин (горщика):

1. Повна тріщина.
2. Міцна тріщина.
3. Ціла тріщина.
4. Структурна тріщина.
5. Об'єднавча тріщина.
6. Звичайна тріщина.
7. Незламна тріщина.
8. Сильна тріщина.
9. Стійка тріщина.
10. Об'ємна тріщина.
11. Цілюща тріщина.
12. Надихаюча тріщина.
13. Без недоліків (тріщини його прикрашають).
14. Тріщина, що звільняє.
15. Тріщина, що інтригує.
16. Стимулювальна тріщина.
17. Загадкова тріщина.
18. Непередбачувана тріщина.
19. Змістовна тріщина.
20. Відкрита тріщина.

### ***Негативні***

Психологічні характеристики тріщин:

1. Тріщина, що розчаровує.
2. Невірна тріщина.
3. Оманлива тріщина.
4. Песимістична тріщина.
5. Сумна тріщина.
6. Безвихідна тріщина.
7. Скорботна тріщина.

8. Тріщина, що вбиває.
9. Безнадійна тріщина.
10. П'юча тріщина.
11. Розвідна тріщина.
12. Помилкова тріщина.
13. Депресивна тріщина.
14. Самотня тріщина.
15. Нещасна тріщина.
16. Переживаюча тріщина.
17. Руйнівна тріщина.
18. Тріщина, що не загоюється.
19. Найбільша тріщина.
20. Хвора тріщина.

Психологічні характеристики тріщин:

1. Поколоті.
2. Побиті.
3. Вибиті.
4. Умисні.
5. Термінові.
6. Спонтанні.
7. Цільові.
8. Довгі.
9. Широкі.
10. Вузькі.
11. Короткі.
12. Грубі.
13. Корисні.
14. Діагностичні.
15. Симптомні.
16. Досліджувані.
17. Обстежувані.
18. Допомагають визначити.
19. Вказують на недоліки.

Психологічні характеристики тріщин:

1. Хаотичні.
2. Неординарні.
3. Залежні одна від одної.
4. Не структурні.
5. Не практичні.
6. Агресивні.
7. Мінімалістичні.
8. Уперті.
9. Невротичні.
10. Пружні.
11. Звивисті.
12. Неуважні.
13. Недооцінені.
14. Кожна прагне до лідерства.
15. Комунікабельні.
16. З достатньою самооцінкою.
17. Збуджені.
18. Дратівливі.
19. Незалежні.
20. Допитливі.

Психологічні характеристики тріщин:

1. Моральні.
2. Ті, що пригнічують.
3. Ті, що моделюють.
4. Фізичні.
5. Відновлювальні.
6. Песимістичні.
7. Депресивні.
8. Руйнівні.
9. Деструктивні.
10. Убивчі.
11. Травмувальні.
12. Ті, що важко відновлюються.
13. Прикрі.
14. Безневинні.

Психологічні характеристики тріщин:

1. Тріщина, що розчаровує.
2. Невірна тріщина.
3. Образлива тріщина.
4. Безнадійна тріщина.
5. Безвихідна тріщина.
6. Цікава тріщина.
7. Ненависна тріщина.
8. Помилкова тріщина.
9. Егоїстична тріщина.
10. Образлива тріщина.
11. Хвора тріщина.
12. Нестерпна тріщина.
13. Тріщина зриву.
14. Тріщина емоційного кордону.
15. Тріщина злості.
16. Тупа тріщина.
17. Тріщина смерті.
18. Тріщина відродження.
19. тріщина внутрішніх змін.
20. Тріщина незмінної перебудови.

Психологічні характеристики тріщин:

1. Болісні.
2. Руйнівні.
3. Виснажливі.
4. Нетерпимі.
5. Ті, що пригнічують.
6. Неприємні.
7. Ті, що ниють.
8. Колючі.
9. Прикрі.
10. Деструктивні.
11. Ті, що важко відновлюються.
12. Убивчі.
13. Загартовуючі.
14. Повчальні.

Психологічні характеристики тріщин:

1. Руйнівна тріщина.
2. Безнадійна тріщина.
3. Самотня тріщина.
4. Помилкова тріщина.
5. Випадкова тріщина.
6. Безвихідна тріщина.
7. Вражаюча тріщина.
8. Нещасна тріщина.
9. Задумлива тріщина.
10. Депресивна тріщина.
11. Тріщина, що зачаровує.
12. Песимістична тріщина.
13. Активна тріщина.
14. Безвихідна тріщина.
15. Тріщина, що переживає.
16. Винахідлива тріщина.
17. Тріщина, що розуміє.

Психологічні характеристики тріщин:

1. Руйнівні.
2. Погані.
3. Безкарні.
4. Сумні.
5. Які важко адаптуються.
6. Безневинні.
7. Спантичені небажанням.
8. Субтильні.
9. Об'ємні.
10. Спритні.
11. Крижкі.
12. Перспективні.
13. Злопам'ятні.
14. Відчайдушні.
15. Загрозливі.
16. Ментальні.
17. Суверенні.

18. Деструктивні.
19. Безпорадні.
20. Обережні.

Психологічні характеристики тріщин:

1. Тріщина ненависті.
2. Тріщина ворожості.
3. Тріщина асоціальності та антисоціальності.
4. Тріщина деструкції.
5. Тріщина образи.
6. Тріщина горя.
7. Тріщина люті.
8. Тріщина неприйняття.
9. Тріщина відрази.
10. Тріщина усвідомлення.
11. Тріщина відчуження.
12. Тріщина усамітнення.
13. Тріщина депресії.
14. Тріщина галюцинацій.
15. Тріщина розуміння.
16. Тріщина розуміння.
17. Тріщина мазохізму.
18. Тріщина манії.
19. Тріщина збочення.
20. Тріщина страху.

### ***Нейтральні***

Психологічна характеристика тріщин

1. Чесні.
2. Самостійні.
3. Істинні.
4. Невпевнені в собі.
5. Замкнуті.
6. Нерішучі.
7. Щасливі.

8. Бадьорі.
9. Байдужі.
10. Відверті.
11. Безкорисливі.
12. Емоційні.
13. Зла, але водночас добра.
14. Сумні.
15. Сповнені енергії.
16. Безболісні.
17. Романтичні.
18. Мрійливі.
19. Творчі.
20. У розпачі.

Психологічні характеристики в глечику:

1. Різні.
2. Естетичні.
3. Цікаві.
4. Зигзагоподібні.
5. Красиві.
6. Яскраві.
7. Структурні.
8. Грубі.
9. Дивні.
10. Творчі.

Психологічні характеристики тріщин:

1. Злі.
2. Образливі.
3. Сумні.
4. Не руйнівні.
5. Невірні.
6. Недовірливі.
7. Не сильні.
8. Легкі.
9. Безкорисливі.

10. Слабкі.
11. Стурбовані.
12. Закриті.
13. Малопомітні.
14. Боязкі.
15. Беззахисні.
16. Надійні.
- 17 Не глибокі.
18. Безневинні.
19. Неагресивні.
20. Надійні.

Психологічні характеристики тріщин:

1. Засмучені.
2. Зневірені.
3. Не вірні собі.
4. Чесні.
5. Тривожні.
6. Не витривалі.
7. Відчайдушні.
8. Сліпі.
9. Різнобічні.
10. Справжні.
11. Щасливі.
12. Вразливі.
13. Чутливі.
14. Знедолені.
15. Сміливі одночасно.
16. Ворожі.
17. Агресивні.
18. Прості.
19. Жваві.
20. Мета напрому.

## **8. Клінічне інтерв'ю за методикою: Запитання до всіх зображень горщиків**

1. Знайти зображення горщика, яке сподобалося найбільше.
2. Чи є у вас проблема, яку б ви поклали в горщик. У який саме?
3. Що саме знаходиться в кожному з горщиків?
4. Що б ви поклали в кожен із них?
5. Якби можна було б символічно уявити вашу сім'ю у вигляді горщиків, хто яким би був?
6. Знайдіть на картинках образ своєї жіночності в кращому і гіршому її прояві.
7. Який горщик міг би відтворити вашу соціальну роль, які в нього особливості?
8. Спробуйте дати кожному зображенню по 5 асоціацій, позитивних або негативних.
9. Якби ви могли поставити якийсь горщик у себе в будинку, то який і де саме?
10. Позначте зображення горщика, який відображає ваше ставлення до життя.
11. Знайдіть горщик вашого ставлення до заявленої проблеми.
12. Якби ви могли сховатися в якомусь горщику, то в якому саме?
13. Якби можна було розділити ці зображення на чоловічі та жіночі, то як?
14. Намалюйте свій горщик на основі зображень.
15. Який горщик вам сподобався найбільше? Спробуйте зліпити цей горщик, чим би ви хотіли його наповнити?
16. Чи є на зображеннях горщик, який ви б хотіли змінити? Намалюйте його.
17. Якими емоціями та почуттями ви б могли наповнити кожен із горщиків?
18. Яку функцію може виконувати кожен із горщиків, або яке призначення в нього?
19. Спробуйте уявити, що кожному етапу вашого життя відповідає горщик, який саме?
20. Якими б квітами ви б хотіли наповнити горщики?
21. Що може спровокувати перевертання горщика?
22. Хто б міг подарувати вам горщик і який саме?

23. Перегляньте зображення горщиків. Який вам подобається?  
Розкажіть про нього.
24. Чи хочеться щось змінити?
25. Чи подобається вам колір?
26. Чи не хотіли б додати щось?
27. Горщик порожній чи повний?
28. Чим він може бути наповнений?
29. Могли б ви поділитися тим, що в горщику?
30. Опишіть, які горщики вам сподобалися і які ні. І чому?
31. Якби ідеальний горщик розбився, які б почуття це у вас викликало?  
Що б ви зробили?
32. Який ваш улюблений горщик і чому?
33. Як би ви хотіли використовувати горщики?

## **Горщики для першокласника, або Що заховано в горщику для успішної адаптації**

Методика дає можливість дослідити психологічну актуальну потребу дитини в процесі підготовки до шкільного навчання, і створює можливість дослідити зміст символу, що підказує уяві дитини як візуальний елемент успішного входження в навчальний простір.

Використання цієї методики може бути корисним для батьків, отримані образи дадуть можливість створити діалог з дитиною і вивчити характер її дефіцитів і потреб. Так само методика може виступити хорошим проєктивним посібником під час вивчення рівня адаптації дитини до школи.

### **З метою вивчення динаміки проходження шкільної адаптації рекомендовано проводити методики тричі з певним інтервалом:**

- за 2 місяці до школи (отримані результати дадуть можливість скоригувати дезадаптаційні ознаки). Так можна отримати інформацію про передадаптаційний період і провести роботу з профілактичною метою.
- через 2 місяці після початку навчання. Отримані результати забезпечать психолога інформацією щодо особливостей проходження першого етапу адаптації - орієнтовний (фаза гострої

адаптації), що пов'язана з початком систематичного навчання, та бурхливою психологічною реакцією, значним напруженням практично всіх систем організму. Ця "фізіологічна буря" триває досить довго (від 10 днів до 2-3 тижнів).

- через 4 місяці після початку навчання це третій етап адаптації - період відносно стійкого пристосування (компенсаторна фаза). Організм знаходить найоптимальніші варіанти реагування на навантаження, які потребують меншого напруження всіх систем, у такі випадки, якщо адаптація пройшла успішно. Про що нам сигналізуватимуть конструктивні та позитивні символи, які дитина уявляє в горщиках.

Цей алгоритм можна використовувати під час аналізу адаптації дитини до п'ятого класу.

Перед тим як запропонувати дитині методику, виключіть фактори, що можуть від початку вплинути на психологічний процес звикання до нового навчального простору й освітніх вимог. **До такого фактору прийнято відносити природно-біологічними передумовами можна віднести:**

- соматичну ослабленість дитини;
- нейродинамічні розлади, пов'язані з психомоторною загальмованістю, емоційною нестійкістю (гіпердинамічний синдром, рухова розгальмованість);
- функціональні дефекти периферійних органів мовлення, що призводять до порушення розвитку шкільних навичок, необхідних для оволодіння усним і письмовим мовленням;

До соціально-психологічних причин шкільної дезадаптації можна віднести:

- соціально-сімейну педагогічну занедбаність дитини, неповноцінний розвиток на попередніх етапах розвитку, що супроводжуються порушеннями формування окремих психічних функцій і пізнавальних процесів, недоліками підготовки дитини до школи;
- психічну депривацію (сенсорну, соціальну, материнську тощо);
- особистісні якості дитини, сформовані до школи: егоцентризм, аутичноподібний розвиток, агресивні тенденції тощо;
- неадекватні стратегії педагогічної взаємодії та навчання.

## Інструкція до методики:

Розкладіть перед дитиною вісім базових зображень горщиків із діагностичної групи і під кожним покладіть аркушик паперу. Запропонуйте зобразити дитині на аркуші паперу те, що заховано в горщику і точно допоможе добре вчитися і радіти навчанню в школі.

Якщо дитина не дуже любить малювати, то можна розповісти історію або казку. Мотив для казки може бути таким. ... "Одного разу одному хлопчику (дівчинці) прийшов час іти до школи. І він знайшов 8 чарівних горщиків, у яких було щось, що допомогло йому легко і радісно вчитися. Розкажи, що знайшов хлопчик у горщиках і як це йому допомогло"

Інтерпретація методики.

Часто в роботі ми можемо зустріти символи, які розкривають потреби дитини в школі: основні мотиваційні, інструментальні та стильові. Перші відносяться до інтересів, до тих цілей і завдань, які вона перед собою ставить, до її основних потреб і мотивів поведінки. Інструментальні риси включають бажані людиною засоби досягнення відповідних цілей, задоволення актуальних потреб, а стильові стосуються темпераменту, характеру, способів поведінки, манер.

Часто символ дитини на малюнках має функціональне значення, наприклад, Дитина малює парту, що може нашкодити на запитання, чи подобається їй місце і її парта в класі. Що часто може бути констатацією або позначенням психологічної незадоволеної потреби або зоною напруги. Якщо символ позначений дитиною несе пряме значення, нехай дитина розповість, як це може допомогти. Якщо ж значення символу недостатньо однозначне, можна більш детально провести аналіз: дізнатися з чим це пов'язано, хто його дав, як він там опинився.

Можна запропонувати запитання, що розкривають характер самої адаптації, якщо вони якимось чином пов'язані з символом. **Ось орієнтовний список запитань, що допоможе розкрити зв'язок символу з процесом адаптації дитини до школи:**

- Як це допоможе тобі спілкуватися з однолітками та дорослими?
- Як це допоможе орієнтуватися не тільки в знайомій, а й у незнайомій обстановці;

- Як це допоможе тобі зрозуміти, що можна робити, а що не можна? (здатність керувати своєю поведінкою (знання межі дозволеного, але нерідко експериментують, перевіряючи, чи не можна розширити ці межі);
- Як це допоможе тобі бути першим, хорошим, найкращим? (чітко позначено прагнення бути хорошими, першими, дуже засмучуються за невдачі.
- Як це тобі допоможе зрозуміти, в якому настрої дорослий? (тонко реагують на зміну ставлення, настрою дорослих.
- Як це допоможе тобі зрозуміти завдання до уроку (діти шестирічного віку здатні сприймати інструкцію і за нею виконувати завдання, але навіть якщо поставлено мету і чітко завдання дій, то вони все ще потребують організуючої допомоги,
- Як це допоможе тобі зібратися до школи (вони можуть планувати свою діяльність, а не діяти хаотично, методом проб і помилок, проте алгоритм складної послідовної дії самостійно виробити ще не можуть,
- Як це допоможе тобі уважно слухати вчителя? (здатні зосереджено, без відволікання працювати за інструкцією 10-15 хвилин, потім їм потрібен невеликий відпочинок або зміна виду діяльності,
- Як це допоможе тобі зрозуміти, що ти зробив урок добре? (вони здатні оцінити загалом якість своєї роботи, при цьому орієнтовані на позитивну оцінку і потребують її,
- Як це допоможе тобі виправити помилки якщо ти їх побачиш? (здатні самостійно виправити помилки та вносити корекцію по ходу діяльності.
- Як це допоможе тобі весело грати з однокласниками? (здатні усвідомлювати своє становище в системі стосунків із дорослими та однолітками, прагнуть відповідати вимогам дорослих, прагнуть досягнень у тих видах діяльності, які вони виконують;
- Як це допоможе тобі робити краще уроки?(самооцінка в різних видах діяльності може суттєво відрізнятись;
- Як це допоможе тобі запитати щось важливе у вчителя? (не здатні до адекватної самооцінки. Вона значною мірою залежить від оцінки дорослих (педагога, вихователів, батьків).
- Як це допоможе тобі захотіти робити щось нове? інтерес до нових видів діяльності;
- Як це допоможе тобі стати схожим на ...? інтерес до світу дорослих, прагнення бути схожим на них;

Це лише приблизний список запитань, що може використовувати психолог для аналізу причин проявів дезадаптації, якщо такі будуть присутні на малюнку. Насамкінець можете запропонувати зобразити всі ці предмети, що допоможуть на одному малюнку, і себе з ними.

## ГРААЛЬ

### **Про символ**

Ось чому образ Грааля з'явився в новій версії ГОРЩИКИ+ – це символ таємниці самопізнання. Поговоримо детально про цей образ горщика.

Грааль - один із найцікавіших і найлегендарніших символів. Переказ про Святий Грааль середньовічної європейської літератури являє собою спадщину стародавньої релігії кельтів, але легенда про чашу була переосмислена в християнському дусі. У найпопулярнішій версії легенди це та чаша, з якої Ісус і апостоли пили на Таємній Вечері, або та, в яку Йосип Аримафейський зібрав кров Христа, прикутого до розп'яття.

### ***Парцифаль у замку Короля-Рибак***

Ця чаша - символічне джерело життя і безсмертя, достатку і родючості, "чудовий годувальник". За бажанням вона в одну мить дає будь-які страви і коштовності, а той, хто п'є з неї, виліковується від усіх недуг; навіть мертві, варто їй лише торкнутися їхніх губ, пробуджуються до життя. Маючи здатність чудово насичувати своїх обранців неземними наїдками, Грааль у західній традиції посідає те саме місце, що й східна жертвна чаша з ведичною сомою, авестійською хаомою або грецькою амброзією. Грааль, що вдихає нове життя у Фенікса і дарує вічну юність тим, хто йому служить, має стосунок до символіки Філософського Каменю. Він також виступає як барка, ковчег, у який укладено насіння циклічного відновлення життя, насіння втрачених традицій.

Чаша Святого Грааля, що містить кров, основу життя, ототожнюється з серцем, а отже, з центром. Грааль поєднує в собі два елементи: чаша або сьайний кубок із серцем (трикутник, поставлений на вершину), уособлює жіноче, сприймаюче, водне начало; спис або меч (трикутник, спрямований

вершиною вгору) - чоловіче, активне, вогняне начало. Ці елементи об'єднані носіями життя - кров'ю або священною рідиною, що стікає в чашу. Життєдайні, оновлювальні сили, випромінювані сонячною посудиною, і сили знищення, які постають в образі списа, що кровоточить, містять у собі подвійне таїнство.

### ***Замок Монсальват***

Пошуки Граалю - це повернення в рай, духовний центр людини і Всесвіту; символ ініціації, перевірки через випробування і зустріч зі смертю в пошуках прихованого сенсу і таємниці життя. Пошуки зазвичай здійснює сонячний герой, який не має уявлення про свою справжню природу. Грааль насамперед передбачає пошук містичного Центру - "нерухомого перводвигуна" Аристотеля або "незмінної середини" східної традиції. У глибинній психології Юнга Грааль символізує вічні пошуки людиною внутрішньої цілісності, повноти існування, рух від Его до Самості. Втрата Граалю символізує втрату Золотого Віку, раю, споконвічної духовності, внутрішньої стійкості, чистоти і невинності людини.

Символіка розташування Граалю в центрі Круглого Стола, навколо якого сидять лицарі, вельми близька до китайського образу неба, що має форму кола з отвором посередині (аналог чаші або кубка).

У єгипетському символізмі є асоціації між чашею життя і серцем як центром життя. Ієрогліф, що позначає серце, мав форму посудини.

У кельтів чаша, повна вина, пива або меду, яку юна дівчина підносила королю, який вступав на престол, є символом верховної влади. Згодом це значення переноситься на чашу Граалю, на пошуки якої вирушають лицарі Круглого Столу.

### ***Галахад, Парцифаль і Борс біля Чаші Граалю***

У християнстві Грааль - святе Серце Христа. За переказами, Грааль був зроблений ангелами зі смарагду, що впав з чола Люцифера, коли він був скинутий у безодню. Подібно до Діви Марії, яка спокутувала гріх Єви, кров Спасителя за допомогою Граалю спокутувала гріх Люцифера. Таким чином, значення Граалю дедалі більше пов'язують із муками Христа, з ідеєю добровільної жертви і спокути.

У християнській легенді Грааль був даний Адаму, але залишений ним у раю після гріхопадіння. Він досі перебуває в центрі Раю і його потрібно

знову знайти, оскільки спокутувач знаходить чашу і відновлює рай для людства.

Образ Грааля, безперечно, не можна повністю зводити ні до церковного таїнства, ні до кельтського міфу. Для лицарської культури середньовіччя важливість Грааля як символу полягала в тому, що вона з'єднувала дух лицарських пригод, вільну гру фантазії, яка використовувала осколки напівзабутої міфології, і християнську містику. Ця чаша є символом душевного здоров'я і прагнення піднятися, бо тільки ті з шукачів, хто володіє абсолютною чистотою серця, можуть досягти успіху на своєму шляху. Усякий негідний, що наблизився до святині, буває покараний раною і недугою, однак, може очікувати зцілення від тієї ж святині. Грааль - це таємниця, яка відкривається лише найдостойнішим